

# Instrukcja serwisowa do komputera przenośnego Dell™ Latitude™ E4200

[Rozwiązywanie problemów](#)

[Praca we wnętrzu komputera](#)

[Akumulator cienki](#)

[Panel serwisowy](#)

[Karta sieci WLAN/WiMax](#)

[Karta sieci WWAN](#)

[Karta Latitude ON™](#)

[Płyta przełączników urządzeń bezprzewodowych](#)

[Napęd SSD](#)

[Pokrywa I.F.D.](#)

[Klawiatura](#)

[Ładowanie systemu BIOS](#)

[Karta technologii bezprzewodowej](#)

[Bluetooth®](#)

[Zestaw wyświetlacza](#)

[Kamera](#)

[Bateria pastylkowa](#)

[Zestaw podpórki dłoni](#)

[Wentylator](#)

[Kabel zasilania prądem stałym](#)

[Zestaw płyty systemowej](#)


[Zestaw radiatora](#)


[Czytnik kart inteligentnych](#)

[Głośnik](#)

---

## Uwagi, ostrzeżenia i przestrogi

 **UWAGA** oznacza ważną wiadomość, która pomoże lepiej wykorzystać komputer.

 **OSTRZEŻENIE** oznacza możliwość uszkodzenia sprzętu lub utraty danych, a także przedstawia sposób uniknięcia problemu.

 **PRZESTROGA** informuje o sytuacjach, w których występuje ryzyko uszkodzenia sprzętu, odniesienia obrażeń lub śmierci.

Jeśli zakupiono komputer firmy Dell™ z serii n, żadne odniesienia do systemu operacyjnego Microsoft® Windows® zawarte w tym dokumencie nie mają zastosowania.

---

Informacje zawarte w tym dokumencie mogą ulec zmianie bez uprzedzenia.  
© 2008-2009 Dell Inc. Wszelkie prawa zastrzeżone.

Powielanie dokumentu w jakikolwiek sposób bez pisemnej zgody firmy Dell Inc. jest surowo zabronione.

Znaki towarowe użyte w tym tekście: *Dell*, *Latitude*, *Latitude ON* i logo *DELL* są znakami towarowymi firmy Dell Inc.; *Bluetooth* jest zastrzeżonym znakiem towarowym należącym do firmy Bluetooth SIG, Inc. i jest wykorzystywany przez firmę Dell na podstawie licencji; *Intel* jest zastrzeżonym znakiem towarowym firmy Intel Corporation w Stanach Zjednoczonych i innych krajach; *Microsoft*, *Windows*, *Windows Vista* i logo przycisku Start systemu *Windows Vista* są znakami towarowymi lub zastrzeżonymi znakami towarowymi firmy Microsoft Corporation w Stanach Zjednoczonych i/lub innych krajach.

Tekst może zawierać także inne znaki towarowe i nazwy towarowe, odnoszące się do podmiotów posiadających prawa do tych znaków i nazw lub do ich produktów. Firma Dell Inc. nie rości sobie żadnych praw do znaków i nazw towarowych innych niż jej własne.

Październik 2009 Wersja A02

Model PP15S

[Powrót do spisu treści](#)

## Akumulator cienki

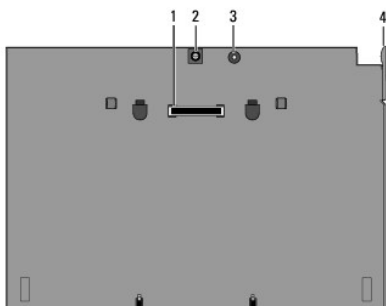
Instrukcja serwisowa do komputera przenośnego Dell™ Latitude™ E4200

- [Widok z góry](#)
- [Widok od spodu](#)
- [Przygotowywanie do pracy dodatkowego akumulatora cienkiego](#)
- [Podłączanie akumulatora cienkiego do komputera przenośnego](#)
- [Odłączanie akumulatora cienkiego od komputera przenośnego](#)
- [Ładowanie akumulatora cienkiego](#)
- [Dane techniczne](#)

Akumulator cienki umożliwia dodatkowe zasilanie komputera przenośnego Dell™ Latitude™ E4200 lub E4300.

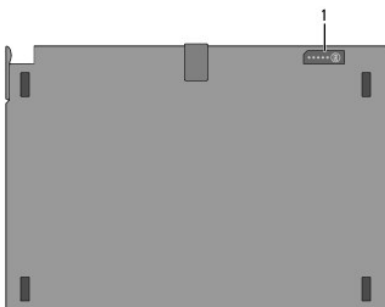
Akumulator cienki jest podłączany do dolnej części komputera przenośnego i może być ładowany, gdy jest podłączony do komputera lub oddzielnie.

### Widok z góry



1	złącze dokowania	2	Złącze zasilacza prądu zmiennego
3	lampka kontrolna stanu zasilania	4	dźwignia zwalnijająca

### Widok od spodu



1	lampki miary naładowania		
---	--------------------------	--	--

### Przygotowywanie do pracy dodatkowego akumulatora cienkiego

**PRZESTROGA:** Zasilacz prądu zmiennego działa z gniaздkami elektrycznymi używanymi na całym świecie. W różnych krajach stosuje się jednak różne złącza oraz listwy zasilania. Użycie nieodpowiedniego kabla, nieprawidłowe podłączenie kabla do listwy zasilania lub gniazdka elektrycznego może spowodować pożar bądź uszkodzenie sprzętu.

**OSTRZEŻENIE:** Należy zawsze używać zasilacza prądu zmiennego firmy Dell, który jest dołączony do komputera przenośnego. Użycie jakiegokolwiek innego, dostępnego w sprzedaży, zasilacza prądu zmiennego lub zasilacza prądu zmiennego do poprzednich modeli komputerów Dell może spowodować uszkodzenie akumulatora cienkiego lub komputera przenośnego.

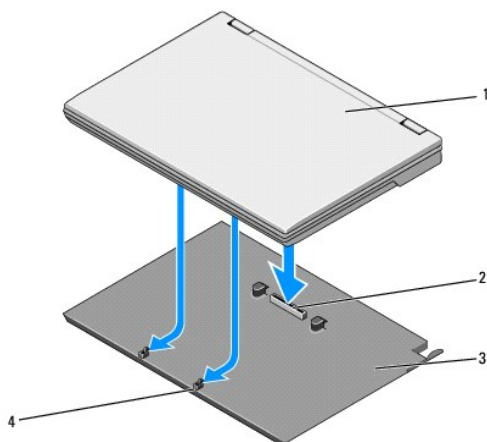
- ⚠ **OSTRZEŻENIE:** Podczas odłączania zasilacza od komputera, należy chwytać za złącze kabla, nie za sam kabel, i ciągnąć zdecydowanie, ale delikatnie, tak aby nie uszkodzić kabla. Owijając kabel zasilacza prądu zmiennego, należy dopasować zwoje do kąta złącza w zasilaczu, aby uniknąć uszkodzenia kabla.

Podłącz jeden koniec kabla zasilacza prądu zmiennego do złącza zasilacza w komputerze przenośnym, drugi zaś do gniazdka elektrycznego.

## Podłączanie akumulatora cienkiego do komputera przenośnego

- ⚠ **UWAGA:** Po podłączeniu akumulatora cienkiego do komputera przenośnego, zasilacz prądu zmiennego komputera może ładować akumulator cienki poprzez swoje złącze.

1. Ustaw komputer przenośny pod kątem 30 stopni w stosunku do akumulatora cienkiego, umieść otwory na spodzie komputera w zaczepach akumulatora cienkiego a następnie opuść tył komputera na akumulator. Złącze dokowania komputera przenośnego powinno zostać umieszczone w złączu dokowania akumulatora cienkiego.



1	komputer przenośny	2	złącze dokowania
3	akumulator cienki	4	zaczepy akumulatora cienkiego (2)

2. Dociśnij komputer przenośny do akumulatora cienkiego, aż usłyszysz odgłos kliknięcia wskazujący na to, że komputer przenośny został pewnie osadzony.
3. Włącz komputer przenośny.

## Odłączanie akumulatora cienkiego od komputera przenośnego.

1. Przed odłączeniem akumulatora cienkiego od komputera przenośnego należy zapisać i zamknąć wszelkie otwarte pliki, a także zamknąć wszystkie programy.
2. Należy ustawić tryb zarządzania poborem energii, tak aby komputer przenośny nie został przełączony na tryb uśpienia, gotowości lub hibernacji po zamknięciu (opuszczeniu) wyświetlacza.

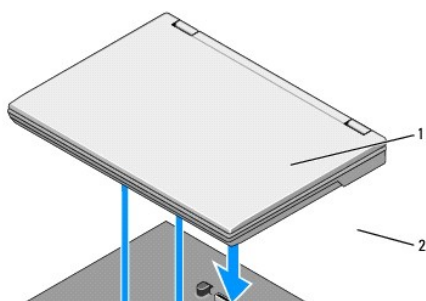
### Microsoft® Windows® XP

- a. Kliknij **Start** → **Control Panel** (Panel sterowania) → **Performance and Maintenance** (Wydajność i konserwacja) → **Power Options** (Opcje zasilania) → **Advanced** (Zaawansowane).
- b. W obszarze **When I close the lid of my portable computer** (Po zamknięciu pokrywy komputera przenośnego) wybierz opcję **Do nothing** (Nic nie rób).

### Windows Vista®:

- a. Kliknij **Start** → **Control Panel** (Panel sterowania) → **Mobile PC** (Komputer przenośny) → **Power Options** (Opcje zasilania) → **Change what closing the lid does** (Zmień funkcje po zamknięciu pokrywy).
- b. W rozwijanym menu **When I close the lid of my portable computer** (Po zamknięciu pokrywy komputera ) wybierz opcję **Do nothing** (Nic nie rób).

3. Pociągnij dźwignię zwalniającą komputer przenośny, aby odłączyć akumulator cienki od komputera.



1	akumulator cienki	2	dźwignia zwalnijająca
---	-------------------	---	-----------------------

4. Unieś tylną krawędź komputera przenośnego i przesun go ku tyłowi akumulatora cienkiego.

## Ładowanie akumulatora cienkiego

Akumulator cienki jest ładowany, ilekroć jest podłączony do komputera przenośnego, ten z kolei gniazdka elektrycznego za pośrednictwem zasilacza prądu zmiennego.

Akumulator cienki można ładować również wtedy, gdy jest odłączony od komputera przenośnego. Służy do tego zasilacz prądu zmiennego zgodny z komputerem przenośnym. Podłącz zasilacz prądu zmiennego do złącza zasilacza prądu zmiennego w akumulatorze cienkim i do gniazdka elektrycznego.

## Lampka kontrolna stanu zasilania

Podczas ładowania akumulatora cienkiego lampka kontrolna stanu zasilania (zobacz: [Widok z góry](#)) wskazuje następujące stany:

Stan	Wzorzec
Do komputera przenośnego podłączony nieobsługiwany zasilacz prądu zmiennego, który pochodzi od producenta innego niż firma Dell.	Na przemian błyskające światło bursztynowe i światło niebieskie.
Tymczasowa awaria akumulatora przy podłączonym zasilaczu prądu zmiennego.	Lampka błyskająca naprzemiennie światłem bursztynowym i ciągłym niebieskim
Całkowita awaria akumulatora przy podłączonym zasilaczu prądu zmiennego.	Lampka błyskająca stałym bursztynowym światłem
Akumulator w pełni naładowany przy podłączonym zasilaczu prądu zmiennego.	Lampka wyłączona
Akumulator w trakcie ładowania przy podłączonym zasilaczu prądu zmiennego.	Niebieskie światło włączone

## Miara naładowania

Czas działania akumulatora cienkiego zależy od liczby cyklu ładowań. Aby sprawdzić poziom naładowania akumulatora, należy nacisnąć i zwolnić przycisk stanu umieszczony na mierze naładowania akumulatora (zobacz: [Widok od spodu](#)), aby włączyć lampki poziomu naładowania. Każda lampka oznacza około 20% pełnego naładowania akumulatora. Ogólne informacje na temat akumulatora zawiera *Przewodnik po technologiach firmy Dell* dostępny pod adresem [support.dell.com](http://support.dell.com).

## Dane techniczne

### Akumulator cienki Latitude E4200

Cechy fizyczne	
Wysokość	9,5 mm
Szerokość	297 mm
Głębokość	186 mm

Masa	do 614 g
------	----------

<b>Zasilacz prądu zmiennego</b>	
Napięcie wejściowe	100–240 V prądu zmiennego
Częstotliwość prądu wejściowego	50–60 Hz
Nominalne napięcie wyjściowe	19,5 V prądu stałego

<b>Porty i złącza</b>	
Dokowanie	Złącze 100-stykowe

## Akumulator cienki Latitude E4300

<b>Cechy fizyczne</b>	
Wysokość	8,9 mm do 10,5 mm
Szerokość	298,9 mm
Głębokość	200,33 mm
Masa	do 630 g

<b>Zasilacz prądu zmiennego</b>	
Napięcie wejściowe	100–240 V prądu zmiennego
Częstotliwość prądu wejściowego	50–60 Hz
Nominalne napięcie wyjściowe	19,5 V prądu stałego

<b>Porty i złącza</b>	
Dokowanie	Złącze 100-stykowe

---

[Powrót do spisu treści](#)

[Powrót do spisu treści](#)

## Praca we wnętrzu komputera


Instrukcja serwisowa do komputera przenośnego Dell™ Latitude™ E4200

- [Zalecane narzędzia](#)
- [Przed rozpoczęciem pracy we wnętrzu komputera](#)
- [Po zakończeniu pracy we wnętrzu komputera](#)

W niniejszym rozdziale opisano procedury dotyczące wymontowywania i instalowania podzespołów komputera. O ile nie podano inaczej, dla każdej procedury przyjęto następujące założenia:

- 1 Wykonane zostały kroki przedstawione w części [Przed rozpoczęciem pracy we wnętrzu komputera](#).
- 1 Użytkownik zapoznał się z informacjami dotyczącymi bezpieczeństwa, jakie zostały dostarczone z komputerem.

Więcej informacji o najlepszych praktykach odnośnie bezpieczeństwa znajduje się na stronie dotyczącej przestrzegania przepisów w witrynie [www.dell.com](http://www.dell.com) pod adresem: [www.dell.com/regulatory\\_compliance](http://www.dell.com/regulatory_compliance).

 **UWAGA:** Kolor komputera oraz niektóre elementy mogą różnić się od pokazanych w tym dokumencie.

## Zalecane narzędzia


Procedury przedstawione w tym dokumencie mogą wymagać użycia następujących narzędzi:


- 1 Małego śrubokręta z płaskim końcem
- 1 Śrubokręta krzyżakowego
- 1 Małego plastikowego rysika
- 1 Aktualizacja pamięci Flash BIOS (zobacz: informacje zamieszczone w witrynie Pomocy technicznej firmy Dell pod adresem [support.dell.com](http://support.dell.com))


## Przed rozpoczęciem pracy we wnętrzu komputera


Aby uniknąć uszkodzenia komputera i zapewnić sobie bezpieczeństwo, należy przestrzegać następujących zaleceń dotyczących bezpieczeństwa.

 **PRZESTROGA:** Przed przystąpieniem do wykonywania czynności wymagających otwarcia obudowy komputera należy zapoznać się z instrukcjami dotyczącymi bezpieczeństwa dostarczonymi z komputerem. Więcej informacji o najlepszych praktykach odnośnie bezpieczeństwa znajduje się na stronie dotyczącej przestrzegania przepisów w witrynie [www.dell.com](http://www.dell.com) pod adresem: [www.dell.com/regulatory\\_compliance](http://www.dell.com/regulatory_compliance).

 **PRZESTROGA:** Wiele napraw może wykonać tylko przeszkolony pracownik serwisu. Użytkownik może wykonać tylko czynności związane z rozwiązywaniem problemów oraz proste naprawy wymienione w dokumentacji produktu firmy Dell lub zlecone przez zespół serwisu i pomocy technicznej firmy Dell przez telefon lub online. Uszkodzenia wynikające z napraw serwisowych nieautoryzowanych przez firmę Dell nie są objęte gwarancją. Należy zapoznać się z instrukcjami dotyczącymi bezpieczeństwa (dostarczonymi wraz z produktem) i stosować się do nich.

 **OSTRZEŻENIE:** Aby uniknąć wyładowania elektrostatycznego, należy odprowadzać ładunki z ciała za pomocą opaski uziemiającej zakładanej na nadgarstek lub dotykając co pewien czas nielakierowanej metalowej powierzchni (np. złącza z tyłu komputera).


 **OSTRZEŻENIE:** Z elementami i kartami należy obchodzić się ostrożnie. Nie należy dotykać elementów ani styków na kartach. Kartę należy chwycić za krawędzie lub jej metalowy wspornik. Elementy, takie jak procesor, należy trzymać za krawędzie, a nie za styki.


 **OSTRZEŻENIE:** Przy odłączaniu kabla należy ciągnąć za złącze lub pętlę zabezpieczającą, a nie za kabel. W przypadku złączy kabli z przyciskami zwalniającymi należy delikatnie pociągnąć za przyciski zwalniające, aby zwolnić złącze. Przed podłączeniem kabla należy się upewnić, że oba złącza są prawidłowo zorientowane i ustawione naprzeciw siebie, aby zapobiec uszkodzeniu złącza i/lub styków.

1. W celu uniknięcia zarysowania pokrywy komputera należy pracować na płaskiej i czystej powierzchni roboczej.

2. Zamknij komputer.

1 W systemie Windows XP kliknij **Start** → **Shutdown** (Wyłącz komputer) → **Shutdown** (Wyłącz).

1 W systemie Windows Vista kliknij **Start**  , kliknij ikonę strzałki,  po czym kliknij **Shut Down** (Wyłącz) w celu wyłączenia komputera.

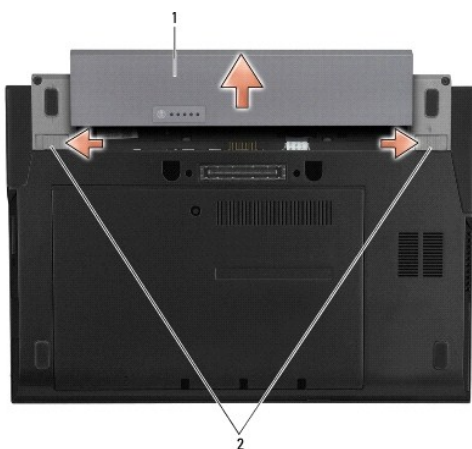
 **UWAGA:** Upewnij się, że komputer jest wyłączony lub nie jest w trybie zarządzania energią. Jeśli wyłączenie komputera za pomocą systemu operacyjnego nie jest możliwe, naciśnij przycisk zasilania i przytrzymaj go przez 4 sekundy.

3. Odłącz komputer i wszystkie podłączone urządzenia od gniazdek elektrycznych.

4. Odłącz od komputera wszystkie kable sieciowe.

 **OSTRZEŻENIE:** Aby uniknąć uszkodzenia płyty systemowej, przed rozpoczęciem naprawy należy wyjąć z wnęki główny akumulator.

5. Przed rozpoczęciem pracy we wnętrzu komputera odłącz wszystkie urządzenia zewnętrzne i wyjmij wszystkie zainstalowane karty:
  1. Przed demontażem zainstalowanych kart, takich jak ExpressCard zapoznaj się z *Przewodnikiem po technologiach firmy Dell™* zainstalowanym na komputerze lub dostępnym w witrynie [support.dell.com](http://support.dell.com).
  1. Oddokowanie od stacji dokującej — zobacz: *Przewodnik użytkownika portu E-Port lub Przewodnik użytkownika portu E-Port Plus* lub materiały dostępne w witrynie [support.dell.com](http://support.dell.com).
  1. Demontaż akumulatora cienkiego — zobacz: dokumentacja dostarczona z akumulatorem cienkim lub materiały dostępne w witrynie [support.dell.com](http://support.dell.com).
  1. Demontaż stacji bazowej — zobacz: dokumentacja dostarczona ze stacją bazową lub materiały dostępne w witrynie [support.dell.com](http://support.dell.com).
6. Obróć komputer spodem ku górze.
7. Odchyl zatrzaski zwalniające akumulator, tak by zablokować je w położeniu otwartym.
8. Wsuń akumulator z wnęki.



1	akumulator	2	zatrzaski wneki akumulatora (2)
---	------------	---	---------------------------------

9. Odwróć komputer spodem ku górze, otwórz wyświetlacz, a następnie naciśnij przycisk zasilania, aby odprowadzić ładunki z płyty systemowej.

---

## Po zakończeniu pracy we wnętrzu komputera

Po zakończeniu procedur montażu, przed włączeniem komputera dopilnuj, aby urządzenia zewnętrzne, karty, kable itp. zostały podłączone.

**UWAGA:** Aby uniknąć uszkodzenia komputera, należy używać akumulatorów przeznaczonych dla danego modelu komputera Dell. Nie należy stosować akumulatorów przeznaczonych do innych komputerów Dell.

1. Wymień akumulator. Wsuń akumulator do wneki, aż usłyszysz kliknięcie.
2. Podłącz wszystkie urządzenia zewnętrzne, takie jak stacja dokująca, akumulator cienki lub stacja bazowa i zamontuj wszystkie karty, takie jak karta ExpressCard.
3. Podłącz do komputera wszystkie kable sieciowe.
4. Podłącz komputer i wszystkie podłączone urządzenia do gniazdek elektrycznych.
5. Włącz komputer.

---

[Powrót do spisu treści](#)

[Powrót do spisu treści](#)

## Ładowanie systemu BIOS

Instrukcja serwisowa do komputera przenośnego Dell™ Latitude™ E4200

- [Ładowanie systemu BIOS z dysku CD](#)
- [Ładowanie systemu BIOS z dysku twardego](#)
- [Ładowanie systemu BIOS z klucza USB](#)

Jeśli z nową płytą systemową został dostarczony dysk CD z programem do aktualizacji systemu BIOS, należy załadować system BIOS z tego dysku CD. Jeśli taki dysk CD nie został dostarczony, system BIOS można załadować z dysku twardego.

**OSTRZEŻENIE:** W przypadku wymiany płyty systemowej sprawdź, czy w programie konfiguracji systemu wybrano prawidłowy tryb SATA. We wszystkich zamiennych płytach systemowych dla komputera działanie SATA ustawione jest domyślnie na tryb IRRT. Jeśli zainstalowano lub rozmieszczono obraz w innym trybie SATA (ATA lub AHCI), istnieje ryzyko utraty danych podczas rozruchu, co może wiązać się z koniecznością ponownej instalacji systemu operacyjnego. Aby uzyskać dodatkowe informacje na temat ustawiania trybu SATA w programie konfiguracji systemu, zobacz: [Przewodnik po technologiach firmy Dell™ zainstalowany na komputerze lub dostępny w witrynie support.dell.com](#).

**UWAGA:** W przypadku wymiany płyty systemowej zestaw do wymiany zawiera nośnik z programem narzędziowym umożliwiającym transfer znacznika serwisowego na zamienną płytę systemową. Przed załadowaniem systemu BIOS należy uruchomić ten program narzędziowy.

## Ładowanie systemu BIOS z dysku CD

**OSTRZEŻENIE:** Podłącz zasilacz prądu zmiennego do sprawnego źródła zasilania, aby uniknąć przerwy zasilania. Zaniedbanie tego może spowodować uszkodzenie komputera.

1. Upewnij się, że zasilacz prądu zmiennego jest podłączony do gniazdka elektrycznego oraz że główny akumulator jest prawidłowo zamontowany.
2. Przed włożeniem dysku CD z programem do aktualizacji systemu BIOS naciśnij klawisz <F12>, aby skonfigurować komputer do jednorazowego rozruchu z dysku CD. W przeciwnym razie musisz uruchomić program konfiguracji systemu i zmienić domyślną kolejność rozruchu.
3. Włóż dysk CD z programem do aktualizacji systemu BIOS i włącz komputer.

**OSTRZEŻENIE:** Po rozpoczęciu tego procesu nie należy go przerywać. Mogłoby to spowodować uszkodzenie komputera.

Postępuj zgodnie z instrukcjami wyświetlanymi na ekranie. Komputer uruchomi się i zaktualizuje nowy system BIOS. Po zakończeniu aktualizacji nastąpi automatycznie ponowne uruchomienie komputera.

4. Wyjmij z napędu dysk CD z programem do aktualizacji systemu BIOS.

## Ładowanie systemu BIOS z dysku twardego

**OSTRZEŻENIE:** Podłącz zasilacz prądu zmiennego do sprawnego źródła zasilania, aby uniknąć przerwy zasilania. Zaniedbanie tego może spowodować uszkodzenie komputera.

1. Sprawdź, czy zasilacz prądu zmiennego jest podłączony do gniazdka elektrycznego, akumulator główny jest prawidłowo zamontowany, a kabel sieciowy został podłączony do odpowiedniego gniazda.
2. Włącz komputer.
3. Znajdź najnowszy plik z aktualizacją systemu BIOS w witrynie [support.dell.com](http://support.dell.com).
4. Kliknij opcję **Download Now** (Pobierz teraz), aby pobrać plik.
5. Jeśli zostanie wyświetlone okno **Export Compliance Disclaimer** (Zastrzeżenie dotyczące zgodności z przepisami eksportowymi), kliknij opcję **Yes, I Accept this Agreement** (Tak, akceptuję tę umowę).

Zostanie wyświetlone okno **File Download** (Pobieranie pliku).

6. Kliknij opcję **Save this program to disk** (Zapisz ten program na dysku), a następnie kliknij przycisk **OK**.

Zostanie wyświetlone okno **Save In** (Zapisz w).

7. Kliknij strzałkę w dół, aby wyświetlić menu **Save In** (Zapisz w), wybierz folder **Desktop**, (Pulpit), a następnie kliknij przycisk **Save** (Zapisz).

Plik zostanie pobrany i zapisany na pulpicie.



8. Po wyświetleniu okna **Download Complete** (Pobieranie zakończone) kliknij przycisk **Close** (Zamknij).  
Na pulpicie pojawi się ikona pliku o takim samym tytule jak nazwa pobranego pliku aktualizacji systemu BIOS.
  9. Kliknij dwukrotnie ikonę pobranego pliku na pulpicie i postępuj zgodnie z instrukcjami wyświetlanymi na ekranie.
- 

## Ładowanie systemu BIOS z klucza USB

**OSTRZEŻENIE:** Podłącz zasilacz prądu zmiennego do sprawnego źródła zasilania, aby uniknąć przerwy zasilania. Zaniedbanie tego może spowodować uszkodzenie komputera.

1. Upewnij się, że zasilacz prądu zmiennego jest podłączony do gniazdka elektrycznego oraz że główny akumulator jest prawidłowo zamontowany.
2. Sprawdź, czy port USB jest włączony w programie konfiguracji systemu. Aby uzyskać informacje o włączaniu portu USB, zobacz: *Przewodnik po technologiach firmy Dell™* zainstalowany na komputerze lub dostępny w witrynie [support.dell.com](http://support.dell.com).
3. Włóż startowy klucz USB z aktualizacją systemu BIOS i włącz komputer.
4. Naciśnij klawisz <F12>, aby skonfigurować komputer do jednorazowego rozruchu z klucza USB. W przeciwnym razie musisz uruchomić program konfiguracji systemu i zmienić domyślną kolejność rozruchu, ustawiając urządzenie USB jako pierwsze urządzenie startowe.

**OSTRZEŻENIE:** Po rozpoczęciu tego procesu nie należy go przerywać. Mogłoby to spowodować uszkodzenie komputera.

Postępuj zgodnie z instrukcjami wyświetlanymi na ekranie. Komputer uruchomi się i zaktualizuje nowy system BIOS. Po zakończeniu aktualizacji nastąpi automatycznie ponowne uruchomienie komputera.

5. Wyjmij klucz USB z portu USB.
- 

[Powrót do spisu treści](#)

[Powrót do spisu treści](#)

## Karta technologii bezprzewodowej Bluetooth®

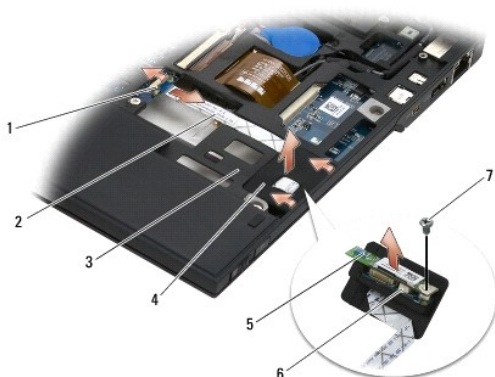
Instrukcja serwisowa do komputera przenośnego Dell™ Latitude™ E4200

- [Demontaż karty technologii bezprzewodowej Bluetooth](#)
- [Montaż karty technologii bezprzewodowej Bluetooth](#)

△ **PRZESTROGA:** Przed przystąpieniem do wykonywania czynności wymagających otwarcia obudowy komputera należy zapoznać się z instrukcjami dotyczącymi bezpieczeństwa dostarczonymi z komputerem. Więcej informacji o najlepszych praktykach odnośnie bezpieczeństwa znajduje się na stronie dotyczącej przestrzegania przepisów w witrynie [www.dell.com](http://www.dell.com) pod adresem: [www.dell.com/regulatory\\_compliance](http://www.dell.com/regulatory_compliance).

### Demontaż karty technologii bezprzewodowej Bluetooth

1. Postępuj zgodnie z procedurami opisanymi w części [Przed rozpoczęciem pracy we wnętrzu komputera](#).
2. Zdemontuj pokrywę wyświetlacza ciekłokrystalicznego (LED) (zobacz: [Demontaż pokrywy LED](#)).
3. Zdemontuj klawiaturę (zobacz: [Demontaż klawiatury](#)).
4. Odłącz kable od płyty systemowej, delikatnie pociągając zatrzask zwalniający.
5. Unieś moduł, aby wymontować go z zestawu podstawy.
6. Odwróć moduł spodem do góry.
7. Odkręć śrubę M2 x 3 mm od karty.
8. Pociągnij kartę, aby odłączyć ją od złącza na module.



1	zatrzask zwalniający	2	kabel
3	zestaw podstawy	4	moduł
5	karta	6	gniazdo karty
7	śruba		

### Montaż karty technologii bezprzewodowej Bluetooth

1. Podłącz kartę do złącza karty na module.
2. Wkręć śrubę M2 x 3 mm do karty.
3. Odwróć moduł do normalnego położenia i wciśnij moduł do zestawu podstawy.
4. Podłącz kabel do płyty systemowej, używając zatrzasku zwalniającego.
5. Zamontuj klawiaturę (zobacz: [Wymiana klawiatury](#)).

6. Zamontuj pokrywę wyświetlacza ciekłokrystalicznego (LED) (zobacz: [Wymiana pokrywy LED](#)).
7. Postępuj zgodnie z instrukcjami przedstawionymi w części [Po zakończeniu pracy we wnętrzu komputera](#).

---

[Powrót do spisu treści](#)

[Powrót do spisu treści](#)

## Kamera

Instrukcja serwisowa do komputera przenośnego Dell™ Latitude™ E4200

- [Demontaż kamery](#)
- [Wymiana kamery](#)

**PRZESTROGA:** Przed przystąpieniem do wykonywania czynności wymagających otwarcia obudowy komputera należy zapoznać się z instrukcjami dotyczącymi bezpieczeństwa dostarczonymi z komputerem. Więcej informacji o najlepszych praktykach odnośnie bezpieczeństwa znajduje się na stronie dotyczącej **przestrzegania przepisów w witrynie [www.dell.com](http://www.dell.com) pod adresem: [www.dell.com/regulatory\\_compliance](http://www.dell.com/regulatory_compliance).**

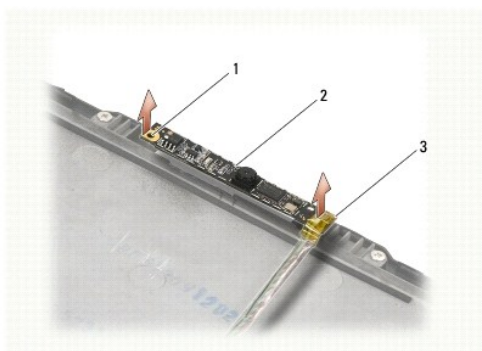
**OSTRZEŻENIE:** Aby uniknąć wyładowania elektrostatycznego, należy odprowadzać ładunki z ciała za pomocą opaski uziemiającej zakładanej na nadgarstek lub dotykając co pewien czas nielakierowanej metalowej powierzchni (np. tylnego panelu) komputera.

Jeśli kamerę zamówiono z komputerem, jest ona już zainstalowana.

---

## Demontaż kamery

1. Postępuj zgodnie z instrukcjami przedstawionymi w części [Przed rozpoczęciem pracy we wnętrzu komputera](#).
2. Zdemontuj klawiaturę (zobacz: [Demontaż klawiatury](#)).
3. Zdemontuj zestaw wyświetlacza (zobacz: [Demontaż zestawu wyświetlacza](#)).
4. Zdemontuj osłonę wyświetlacza (zobacz: [Demontaż osłony wyświetlacza](#)).
5. Zdemontuj panel wyświetlacza (zobacz: [Demontaż panelu wyświetlacza](#)).
6. Zdemontuj zawiasy wyświetlacza (zobacz: [Demontaż zawiasów wyświetlacza](#)).
7. Wyjmij płytę kamery z pokrywy wyświetlacza.
8. Wyjmij zestaw kabli wyświetlacza/kamery z zawiasów wyświetlacza.



1	przewodnica (2)	2	płyta kamery
3	zestaw kabli wyświetlacza/kamery		

---

## Wymiana kamery

**UWAGA:** Procedurę można przeprowadzić dopiero po uprzednim wyjęciu kamery.

1. Wyrównaj płytę kamery w jednej linii z przewodnicami w pokrywie wyświetlacza.
2. Przeprowadź kable wyświetlacza przez zawiasy.
3. Zamontuj zawiasy wyświetlacza (zobacz: [Wymiana zawiasów wyświetlacza](#)).

4. Zamontuj panel wyświetlacza (zobacz: [Wymiana panelu wyświetlacza](#)).
  5. Zamontuj osłonę wyświetlacza (zobacz: [Wymiana osłony wyświetlacza](#)).
  6. Zamontuj zestaw wyświetlacza (zobacz: [Wymiana zestawu wyświetlacza](#)).
  7. Postępuj zgodnie z instrukcjami przedstawionymi w części [Po zakończeniu pracy we wnętrzu komputera](#).
- 

[Powrót do spisu treści](#)

[Powrót do spisu treści](#)

## Bateria pastylkowa

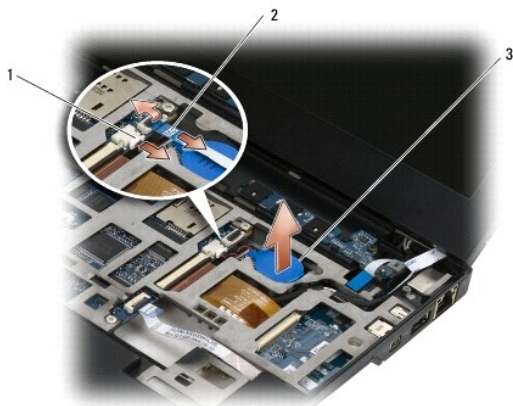
Instrukcja serwisowa do komputera przenośnego Dell™ Latitude™ E4200

- [Wyjmowanie baterii pastylkowej](#)
- [Wymiana baterii pastylkowej](#)

### Wyjmowanie baterii pastylkowej

⚠ **PRZESTROGA:** Przed przystąpieniem do wykonywania czynności wymagających otwarcia obudowy komputera należy zapoznać się z instrukcjami dotyczącymi bezpieczeństwa dostarczonymi z komputerem. Więcej informacji o najlepszych praktykach odnośnie bezpieczeństwa znajduje się na stronie dotyczącej przestrzegania przepisów w witrynie [www.dell.com](http://www.dell.com) pod adresem: [www.dell.com/regulatory\\_compliance](http://www.dell.com/regulatory_compliance).

1. Postępuj zgodnie z procedurami opisanymi w części [Przed rozpoczęciem pracy we wnętrzu komputera](#).
2. Zdemontuj pokrywę wyświetlacza ciekłokrystalicznego (LED) (zobacz: [Demontaż pokryw LED](#)).
3. Zdemontuj klawiaturę (zobacz: [Demontaż klawiatury](#)).
4. Podważ baterię pastylkową, aby odkleić dwustronną taśmę zamoprzylepną od dołu.
5. Wyjmij baterię pastylkową z komputera.
6. Odłącz kabel baterii od płyty systemowej.



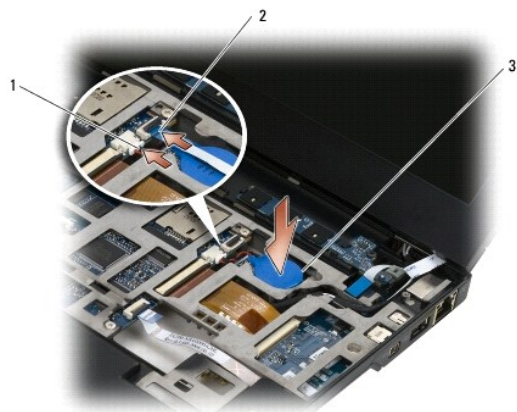
1	kabel baterii	2	kabel płyty LED
3	bateria pastylkowa		

### Wymiana baterii pastylkowej

⚠ **PRZESTROGA:** Przed przystąpieniem do wykonywania czynności wymagających otwarcia obudowy komputera należy zapoznać się z instrukcjami dotyczącymi bezpieczeństwa dostarczonymi z komputerem. Więcej informacji o najlepszych praktykach odnośnie bezpieczeństwa znajduje się na stronie dotyczącej przestrzegania przepisów w witrynie [www.dell.com](http://www.dell.com) pod adresem: [www.dell.com/regulatory\\_compliance](http://www.dell.com/regulatory_compliance).

1. Podłącz złącze kabla baterii pastylkowej do płyty systemowej.
2. Włóż baterię pastylkową do komputera.
3. W przypadku ponownego montażu starej baterii pastylkowej, wciśnij ją, aby uszczelnić taśmę w dolnej części.

Jeśli instalujesz nową baterię pastylkową, zdejmij osłonę z podkładki przylepnej i wsuń baterię pod zaczep. Dociśnij, aby przykleić baterię.



1	kabel baterii	2	kabel płyty LED
3	bateria pastylkowa		

4. Zamontuj klawiaturę (zobacz: [Wymiana klawiatury](#)).
5. Zamontuj pokrywę wyświetlacza ciekłokrystalicznego (LED) (zobacz: [Wymiana pokrywy LED](#)).
6. Postępuj zgodnie z instrukcjami przedstawionymi w części [Po zakończeniu pracy we wnętrzu komputera](#).

---

[Powrót do spisu treści](#)

[Powrót do spisu treści](#)

## Zestaw wyświetlacza

Instrukcja serwisowa do komputera przenośnego Dell™ Latitude™ E4200

- [Typy pokryw wyświetlaczy ciekłokrystalicznych \(LCD\)](#)
- [Wymiana panelu wyświetlacza](#)
- [Demontaż zestawu wyświetlacza](#)
- [Demontaż zawiasów wyświetlacza](#)
- [Wymiana zestawu wyświetlacza](#)
- [Wymiana zawiasów wyświetlacza](#)
- [Demontaż osłony wyświetlacza](#)
- [Demontaż kabla wyświetlacza/kabla wyświetlacza z kamera](#)
- [Wymiana osłony wyświetlacza](#)
- [Wymiana kabla wyświetlacza/kabla wyświetlacza z kamera](#)
- [Demontaż panelu wyświetlacza](#)

**PRZESTROGA:** Przed przystąpieniem do wykonywania czynności wymagających otwarcia obudowy komputera należy zapoznać się z instrukcjami dotyczącymi bezpieczeństwa dostarczonymi z komputerem. Więcej informacji o najlepszych praktykach odnośnie bezpieczeństwa znajduje się na stronie dotyczącej **przestrzegania przepisów w witrynie [www.dell.com](http://www.dell.com) pod adresem: [www.dell.com/regulatory\\_compliance](http://www.dell.com/regulatory_compliance).**

### Typy pokryw wyświetlaczy ciekłokrystalicznych (LCD)

Trzy modele pokryw wyświetlacza ciekłokrystalicznego (LCD), które można zamówić w różnej gamie kolorystycznej:

1. Obsługa sieci WLAN wyłącznie za pomocą krótkiego kabla antenowego:
  1. Bez gumowych odbojników
  1. Krótki kabel antenowy (kable antenowe WLAN podłączone do płyty przełączników urządzeń bezprzewodowych)
1. Obsługa wyłącznie sieci WWAN i WLAN:
  1. Gumowy odbojnik na każdym boku górnej pokrywy wyświetlacza ciekłokrystalicznego
  1. Kable sieci WLAN poprowadzone do płyty przełączników urządzeń bezprzewodowych
  1. Kable sieci WWAN poprowadzone do karty WWAN
1. Ochroniacze dla anten WLAN, WWAN oraz kamery:
  1. Gumowy odbojnik na każdym boku górnej pokrywy wyświetlacza ciekłokrystalicznego
  1. Kable sieci WLAN poprowadzone do płyty przełączników urządzeń bezprzewodowych
  1. Kable sieci WWAN poprowadzone do karty WWAN

### Demontaż zestawu wyświetlacza

1. Postępuj zgodnie z instrukcjami przedstawionymi w części [Przed rozpoczęciem pracy we wnętrzu komputera](#).
2. Zdemontuj panel serwisowy (zobacz: [Demontaż panelu serwisowego](#)).
3. Odłącz kable sieci WLAN i WWAN.
4. Odwróć komputer, ustawiając go pokrywą do góry.
5. Zdemontuj pokrywę wyświetlacza ciekłokrystalicznego (LED) (zobacz: [Demontaż pokrywy LED](#)).
6. Zdemontuj klawiaturę (zobacz: [Demontaż klawiatury](#)).
7. Odłącz kabel prowadzący do zestawu wyświetlacza, delikatnie pociągając zaczep obok złącza kabla.
8. Odłącz kable antenowe.

Odłącz płytę przełączników urządzeń bezprzewodowych, jeśli komputer jest w nią wyposażony (zobacz: [Demontaż płyty przełączników urządzeń bezprzewodowych](#)), po czym odłącz i wyjmij kable sieci WWAN.

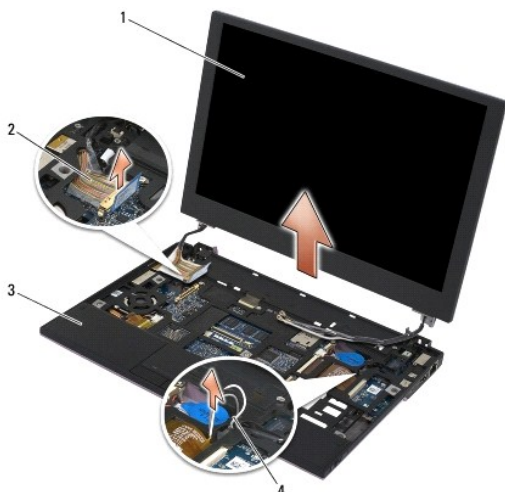
Jeśli komputer nie jest wyposażony w płytę przełączników urządzeń bezprzewodowych, odłącz i wyjmij kable WLAN i WWAN.
9. Umieść wszystkie kable prowadzące do zestawu wyświetlacza w tylnej części komputera.
10. Wykręć cztery śruby M2.5 x 5 mm mocujące zestaw wyświetlacza.





1 śruby (4)

11. Otwórz wyświetlacz pod kątem 90 stopni i unieś zestaw wyświetlacza, wyjmując go z zestawu podstawy.



1	zestaw wyświetlacza	2	kabel wyświetlacza
3	zestaw podstawy	4	kable urządzeń bezprzewodowych

## Wymiana zestawu wyświetlacza

**PRZESTROGA:** Przed przystąpieniem do wykonywania czynności wymagających otwarcia obudowy komputera należy zapoznać się z instrukcjami dotyczącymi bezpieczeństwa dostarczonymi z komputerem. Więcej informacji o najlepszych praktykach odnośnie bezpieczeństwa znajduje się na stronie dotyczącej przestrzegania przepisów w witrynie [www.dell.com/regulatory\\_compliance](http://www.dell.com/regulatory_compliance).

1. Ustaw zawiasy wyświetlacza w jednej linii z otworami podstawy komputera, a następnie włóż wyświetlacz.
2. Ułóż kabel wyświetlacza pod poszczególnymi zaczepami w jego kanale prowadzącym i podłącz kabel do złącza kabla wyświetlacza na płycie systemowej.
3. Ułóż kable urządzeń bezprzewodowych (WLAN i WWAN) i kable płyty przełączników urządzeń bezprzewodowych (jeśli komputer jest w nią wyposażony) pod każdym zaczepem w kanale prowadzącym, a następnie pod prawym kablem płaskim płyty I/O.
4. Zamknij wyświetlacz i obróć komputer spodem ku górze.
5. Wkręć cztery śruby M 2,5 x 5 mm, aby zamocować zestaw wyświetlacza.
6. W zależności od tego, jakie karty są zamontowane w komputerze, podłącz kable antenowe do odpowiednich kart:

W przypadku karty sieci WWAN, zobacz: [Wymiana karty sieci WWAN](#).

W przypadku płyty przełączników urządzeń bezprzewodowych, zobacz: [Wymiana przełączników urządzeń bezprzewodowych](#).

W przypadku karty sieci WLAN, zobacz: [Wymiana karty sieci WLAN/WiMax](#).

- Umieść nieużywane kable antenowe w uchwytach na kable zestawu podstawy znajdujące się obok gniazda karty.
- Zamontuj klawiaturę (zobacz: [Wymiana klawiatury](#)).
- Zamontuj pokrywę wyświetlacza ciekłokrystalicznego (LED) (zobacz: [Wymiana pokrywy LED](#)).
- Zamontuj panel serwisowy (zobacz: [Wymiana panelu serwisowego](#)).
- Postępuj zgodnie z instrukcjami przedstawionymi w części [Po zakończeniu pracy we wnętrzu komputera](#).

## Demontaż osłony wyświetlacza

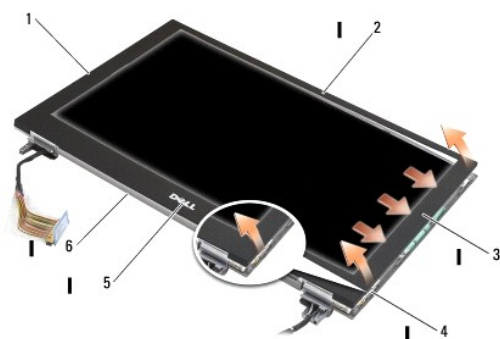
**PRZESTROGA:** Przed przystąpieniem do wykonywania czynności wymagających otwarcia obudowy komputera należy zapoznać się z instrukcjami dotyczącymi bezpieczeństwa dostarczonymi z komputerem. Więcej informacji o najlepszych praktykach odnośnie bezpieczeństwa znajduje się na stronie dotyczącej przestrzegania przepisów w witrynie [www.dell.com](http://www.dell.com) pod adresem: [www.dell.com/regulatory\\_compliance](http://www.dell.com/regulatory_compliance).

- Postępuj zgodnie z instrukcjami przedstawionymi w części [Przed rozpoczęciem pracy we wnętrzu komputera](#).
- Zdemontuj panel serwisowy (zobacz: [Demontaż panelu serwisowego](#)).
- Zdemontuj pokrywę wyświetlacza ciekłokrystalicznego (LED) (zobacz: [Demontaż pokrywy LED](#)).
- Zdemontuj klawiaturę (zobacz: [Demontaż klawiatury](#)).
- Zdemontuj zestaw wyświetlacza (zobacz: [Demontaż zestawu wyświetlacza](#)).

**OSTRZEŻENIE:** Zdjęcie osłony z tylnej pokrywy wyświetlacza wymaga zachowania wyjątkowej ostrożności, aby nie uszkodzić osłony i panelu wyświetlacza. Szczególną uwagę należy zwrócić na narożniki, największą zaś na osłony używane z panelami wyświetlacza LED.

**OSTRZEŻENIE:** Aby uniknąć trwałego uszkodzenia panelu wyświetlacza, nie wolno naciskać ani trzeć środkowej części panelu.

- Podważ palcami do góry i na zewnątrz wewnętrzne krawędzie osłony, aby odłączyć je od panelu wyświetlacza, zaczynając od jednej strony. Unieś uwolnioną krawędź osłony i kontynuuj odzepianie górnej i dolnej krawędzi osłony. Na koniec odzcep ostatnią krawędź osłony.
- Po zwolnieniu wszystkich zaczepów wyjmij osłonę z zestawu wyświetlacza.



1	lewa krawędź osłony wyświetlacza	2	górną część osłony wyświetlacza
3	prawa krawędź osłony wyświetlacza	4	zatraski
5	dolną część osłony wyświetlacza	6	zestaw wyświetlacza

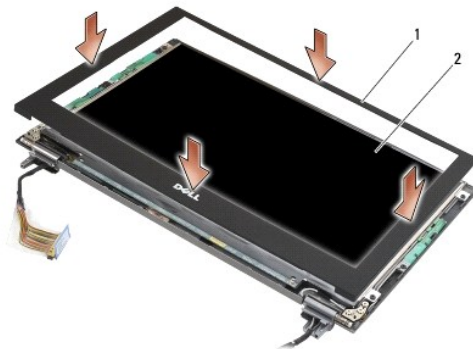
## Wymiana osłony wyświetlacza

⚠ **PRZESTROGA:** Przed przystąpieniem do wykonywania czynności wymagających otwarcia obudowy komputera należy zapoznać się z instrukcjami dotyczącymi bezpieczeństwa dostarczonymi z komputerem. Więcej informacji o najlepszych praktykach odnośnie bezpieczeństwa znajduje się na stronie dotyczącej przestrzegania przepisów w witrynie [www.dell.com](http://www.dell.com) pod adresem: [www.dell.com/regulatory\\_compliance](http://www.dell.com/regulatory_compliance).

➡ **OSTRZEŻENIE:** Aby uniknąć trwałego uszkodzenia panelu wyświetlacza, nie wolno naciskać ani trzeć środkowej części panelu.

➡ **OSTRZEŻENIE:** Montując osłonę wyświetlacza podczas zatraskiwania na miejscu, naciskaj tylko zewnętrzne krawędzie. Naciskanie wewnętrznych krawędzi może spowodować pęknięcie panelu wyświetlacza.

1. Dopasuj krawędzie osłony do krawędzi zestawu wyświetlacza i delikatnie zatrzasknij osłonę na miejscu na całym obwodzie modułu.



1	osłona wyświetlacza	2	zestaw wyświetlacza
---	---------------------	---	---------------------

2. Zamontuj zestaw wyświetlacza (zobacz: [Wymiana zestawu wyświetlacza](#)).
3. Zamontuj klawiaturę (zobacz: [Wymiana klawiatury](#)).
4. Zamontuj pokrywę wyświetlacza ciekłokrystalicznego (LED) (zobacz: [Wymiana pokrywy LED](#)).
5. Zamontuj panel serwisowy (zobacz: [Wymiana panelu serwisowego](#)).
6. Postępuj zgodnie z instrukcjami przedstawionymi w części [Po zakończeniu pracy we wnętrzu komputera](#).

---

## Demontaż panelu wyświetlacza

⚠ **PRZESTROGA:** Przed przystąpieniem do wykonywania czynności wymagających otwarcia obudowy komputera należy zapoznać się z instrukcjami dotyczącymi bezpieczeństwa dostarczonymi z komputerem. Więcej informacji o najlepszych praktykach odnośnie bezpieczeństwa znajduje się na stronie dotyczącej przestrzegania przepisów w witrynie [www.dell.com](http://www.dell.com) pod adresem: [www.dell.com/regulatory\\_compliance](http://www.dell.com/regulatory_compliance).

⚠ **PRZESTROGA:** Zaczepy na zewnętrznych krawędziach panelu wyświetlacza są wykonane z bardzo cienkiego metalu i w przypadku nieostrożnego postępowania mogą spowodować przecięcie skóry.

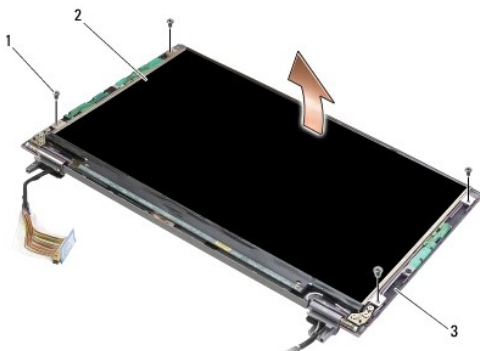
1. Postępuj zgodnie z instrukcjami przedstawionymi w części [Przed rozpoczęciem pracy we wnętrzu komputera](#).
2. Zdemontuj panel serwisowy (zobacz: [Demontaż panelu serwisowego](#)).
3. Zdemontuj pokrywę wyświetlacza ciekłokrystalicznego (LED) (zobacz: [Demontaż pokrywy LED](#)).
4. Zdemontuj klawiaturę (zobacz: [Demontaż klawiatury](#)).
5. Zdemontuj zestaw wyświetlacza (zobacz: [Demontaż zestawu wyświetlacza](#)).
6. Zdemontuj osłonę wyświetlacza (zobacz: [Demontaż osłony wyświetlacza](#)).

➡ **OSTRZEŻENIE:** Aby uniknąć trwałego uszkodzenia panelu wyświetlacza, nie wolno naciskać ani trzeć środkowej części panelu.

7. Wykręć z panelu wyświetlacza cztery śruby M 2 x 3 mm.

➡ **OSTRZEŻENIE:** Aby uniknąć trwałego uszkodzenia panelu wyświetlacza, podnieś panel, trzymając go oburącz po obu stronach panelu.

8. Wyjmij panel wyświetlacza z pokrywy wyświetlacza i ostrożnie połóż płasko panel wyświetlacza pokrywy w miejscu pracy, na czystej i miękkiej powierzchni. Należy uważać, aby nie uszkodzić panelu wyświetlacza zawiasami i kablami pokrywy wyświetlacza.



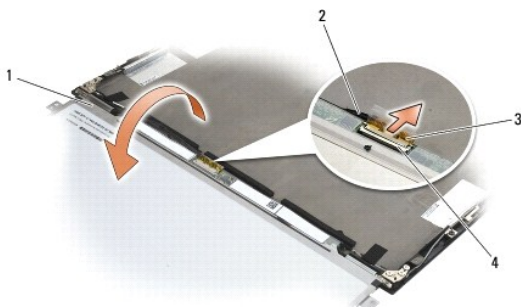
1 śruby (4)	2 panel wyświetlacza
3 pokrywa wyświetlacza	

➡ **OSTRZEŻENIE:** Niezerwanie taśmy samoprzylepnej przed odłączeniem kabla wyświetlacza może spowodować trwałe uszkodzenie kabla.

➡ **OSTRZEŻENIE:** Aby uniknąć trwałego uszkodzenia kabla oraz panelu wyświetlacza, należy podczas demontażu kabla pociągnąć równomiernie za lewą i prawą stronę złącza kabla.

9. Odłącz kabel wyświetlacza.

Zerwij taśmę samoprzylepną, a następnie wyciągnij kabel ze złącza.



1 spód panelu wyświetlacza	2 kabel wyświetlacza
3 taśma samoprzylepna	4 złącze kabla wyświetlacza

## Wymiana panelu wyświetlacza

⚠ **PRZESTROGA:** Przed przystąpieniem do wykonywania czynności wymagających otwarcia obudowy komputera należy zapoznać się z instrukcjami dotyczącymi bezpieczeństwa dostarczonymi z komputerem. Więcej informacji o najlepszych praktykach odnośnie bezpieczeństwa znajduje się na stronie dotyczącej **przestrzegania przepisów w witrynie [www.dell.com](http://www.dell.com) pod adresem: [www.dell.com/regulatory\\_compliance](http://www.dell.com/regulatory_compliance).**

⚠ **PRZESTROGA:** Zaczepy na zewnętrznych krawędziach panelu wyświetlacza są wykonane z bardzo cienkiego metalu i w przypadku nieostrożnego postępowania mogą spowodować przecięcie skóry.

➡ **OSTRZEŻENIE:** Aby uniknąć trwałego uszkodzenia panelu wyświetlacza, nie wolno naciskać ani trzeć środkowej części panelu.

➡ **OSTRZEŻENIE:** Aby uniknąć trwałego uszkodzenia panelu wyświetlacza, podnieś panel, trzymając go oburącz po obu stronach panelu.

1. Umieść odwrócony panel wyświetlacza w miejscu pracy, przed pokrywą wyświetlacza.

**OSTRZEŻENIE:** Aby uniknąć trwałego uszkodzenia panelu wyświetlacza podczas podłączania kabla wyświetlacza, przy wkładaniu kabla w złącze panelu wyświetlacza równomiernie wciśnij lewą i prawą krawędź złącza kabla. Nie chwytaj ani nie trzymaj panelu wyświetlacza za płytę układu na dolnej krawędzi panelu.

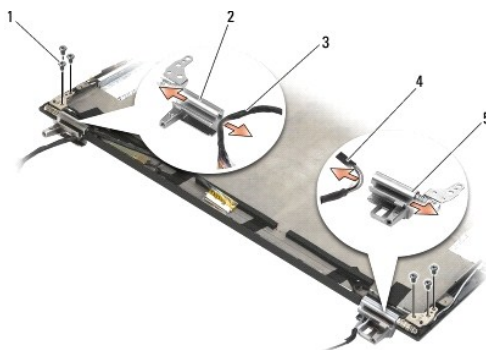
2. Podłącz kabel wyświetlacza do złącza z tyłu panelu wyświetlacza i zamocuj kabel za pomocą taśmy samoprzylepnej.
3. Umieść panel wyświetlacza w pokrywie wyświetlacza.  
Sprawdź, czy kable w pokrywie wyświetlacza nie zostały przytrzaśnięte między panelem wyświetlacza a pokrywą.
4. Wkręć cztery śruby M2 x 3 mm, aby przymocować panel wyświetlacza do pokrywy wyświetlacza.
5. Zamontuj osłonę wyświetlacza (zobacz: [Wymiana osłony wyświetlacza](#)).
6. Zamontuj zestaw wyświetlacza (zobacz: [Wymiana zestawu wyświetlacza](#)).
7. Zamontuj klawiaturę (zobacz: [Wymiana klawiatury](#)).
8. Zamontuj pokrywę wyświetlacza ciekłokrystalicznego (LED) (zobacz: [Wymiana pokrywy LED](#)).
9. Zamontuj panel serwisowy (zobacz: [Wymiana panelu serwisowego](#)).
10. Postępuj zgodnie z instrukcjami przedstawionymi w części [Po zakończeniu pracy we wnętrzu komputera](#).

## Demontaż zawiasów wyświetlacza

**PRZESTROGA:** Przed przystąpieniem do wykonywania czynności wymagających otwarcia obudowy komputera należy zapoznać się z instrukcjami dotyczącymi bezpieczeństwa dostarczonymi z komputerem. Więcej informacji o najlepszych praktykach odnośnie bezpieczeństwa znajduje się na stronie dotyczącej przestrzegania przepisów w witrynie [www.dell.com](http://www.dell.com) pod adresem: [www.dell.com/regulatory\\_compliance](http://www.dell.com/regulatory_compliance).

**UWAGA:** Panele zawiasów wyświetlacza oznaczone są literami „L” (lewy) i „R” (prawy).

1. Postępuj zgodnie z instrukcjami przedstawionymi w części [Praca we wnętrzu komputera](#).
2. Zdemontuj panel serwisowy (zobacz: [Demontaż panelu serwisowego](#)).
3. Zdemontuj pokrywę wyświetlacza ciekłokrystalicznego (LED) (zobacz: [Demontaż pokrywy LED](#)).
4. Zdemontuj klawiaturę (zobacz: [Demontaż klawiatury](#)).
5. Zdemontuj zestaw wyświetlacza (zobacz: [Demontaż zestawu wyświetlacza](#)).
6. Wykręć trzy śruby M2 x 4 mm z prawego zawiasu i trzy śruby M2 x 4 mm z lewego zawiasu.
7. Wyjmij kable z poszczególnych zawiasów i wyjmij zawiasy.



1	śruby (6)	2	lewy zawias
3	kable w lewym zawiasie	4	kable w prawym zawiasie

## Wymiana zawiasów wyświetlacza

**PRZESTROGA:** Przed przystąpieniem do wykonywania czynności wymagających otwarcia obudowy komputera należy zapoznać się z instrukcjami dotyczącymi bezpieczeństwa dostarczonymi z komputerem. Więcej informacji o najlepszych praktykach odnośnie bezpieczeństwa znajduje się na stronie dotyczącej przestrzegania przepisów w witrynie [www.dell.com](http://www.dell.com) pod adresem: [www.dell.com/regulatory\\_compliance](http://www.dell.com/regulatory_compliance).

**UWAGA:** Panele zawiasów wyświetlacza oznaczone są literami „L” (lewy) i „R” (prawy).

1. Przeciągnij kable przez poszczególne zawiasy, a następnie wsuń zawias do pokrywy wyświetlacza. Użyj styków wyrównujących na pokrywie wyświetlacza, aby włożyć poszczególne zawiasy.
2. Wkręć trzy śruby M2 x 4 mm do prawego zawiasu i trzy śruby M2 x 4 mm do lewego zawiasu.
3. Zamontuj zestaw wyświetlacza (zobacz: [Wymiana zestawu wyświetlacza](#)).
4. Zamontuj klawiaturę (zobacz: [Wymiana klawiatury](#)).
5. Zamontuj pokrywę wyświetlacza ciekłokrystalicznego (LED) (zobacz: [Wymiana pokrywy LED](#)).
6. Zamontuj panel serwisowy (zobacz: [Wymiana panelu serwisowego](#)).
7. Postępuj zgodnie z instrukcjami przedstawionymi w części [Po zakończeniu pracy we wnętrzu komputera](#).

## Demontaż kabla wyświetlacza/kabla wyświetlacza z kamerą

**UWAGA:** W niektórych konfiguracjach kabel wyświetlacza może zawierać kamerę systemową.

1. Postępuj zgodnie z instrukcjami przedstawionymi w części [Praca we wnętrzu komputera](#).
2. Zdemontuj panel serwisowy (zobacz: [Demontaż panelu serwisowego](#)).
3. Zdemontuj pokrywę wyświetlacza ciekłokrystalicznego (LED) (zobacz: [Demontaż pokrywy LED](#)).
4. Zdemontuj klawiaturę (zobacz: [Demontaż klawiatury](#)).
5. Zdemontuj zestaw wyświetlacza (zobacz: [Demontaż zestawu wyświetlacza](#)).
6. Zdemontuj panel wyświetlacza (zobacz: [Demontaż panelu wyświetlacza](#)).
7. Wyjmij kabel wyświetlacza z lewego zawiasu wyświetlacza.
8. Jeśli na kablu wyświetlacza znajduje się taśma samoprzylepna mocująca go do tylnej pokrywy wyświetlacza, ostrożnie ją zerwij.
9. Ostrożnie oderwij płytę LED panelu wyświetlacza od tyłu panelu wyświetlacza i wyjmij kabel wyświetlacza.

## Wymiana kabla wyświetlacza/kabla wyświetlacza z kamerą

**UWAGA:** W niektórych konfiguracjach kabel wyświetlacza może zawierać kamerę systemową.

1. W przypadku ponownego montażu starego kabla wyświetlacza opuść płytę LED panelu wyświetlacza na styki wyrównujące tylnego panelu wyświetlacza i delikatnie dociśnij ją, aby uszczelnić spojenie w dolnej części płyty LED.

W przypadku montażu nowego kabla wyświetlacza zdejmij podkład samoprzylepny z płyty LED panelu wyświetlacza i opuść płytę na styki wyrównujące tylnego panelu wyświetlacza. Delikatnie naciśnij, aby uszczelnić taśmę w dolnej części płyty LED.

2. Przymocuj kabel wyświetlacza do tylnego panelu wyświetlacza za pomocą taśmy samoprzylepnej (jeśli jest dostępna).
3. Przeprowadź kabel wyświetlacza przez lewy zawias wyświetlacza.

4. Zamontuj panel wyświetlacza (zobacz: [Wymiana panelu wyświetlacza](#)).
  5. Zamontuj zestaw wyświetlacza (zobacz: [Wymiana zestawu wyświetlacza](#)).
  6. Zamontuj klawiaturę (zobacz: [Wymiana klawiatury](#)).
  7. Zamontuj pokrywę wyświetlacza ciekłokrystalicznego (LED) (zobacz: [Wymiana pokrywy LED](#)).
  8. Zamontuj panel serwisowy (zobacz: [Wymiana panelu serwisowego](#)).
  9. Postępuj zgodnie z instrukcjami przedstawionymi w części [Po zakończeniu pracy we wnętrzu komputera](#).
- 

[Powrót do spisu treści](#)

[Powrót do spisu treści](#)

## Wentylator

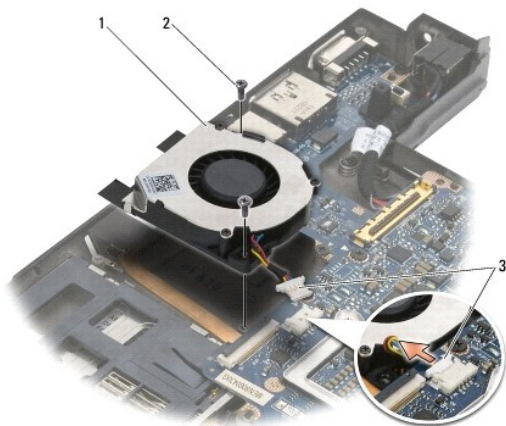
Instrukcja serwisowa do komputera przenośnego Dell™ Latitude™ E4200

- [Demontaż wentylatora](#)
- [Wymiana wentylatora](#)

### Demontaż wentylatora

**PRZESTROGA:** Przed przystąpieniem do wykonywania czynności wymagających otwarcia obudowy komputera należy zapoznać się z instrukcjami dotyczącymi bezpieczeństwa dostarczonymi z komputerem. Więcej informacji o najlepszych praktykach odnośnie bezpieczeństwa znajduje się na stronie dotyczącej przestrzegania przepisów w witrynie [www.dell.com](http://www.dell.com) pod adresem: [www.dell.com/regulatory\\_compliance](http://www.dell.com/regulatory_compliance).

1. Postępuj zgodnie z instrukcjami przedstawionymi w części [Przed rozpoczęciem pracy we wnętrzu komputera](#).
2. Zdemontuj panel serwisowy (zobacz: [Demontaż panelu serwisowego](#)).
3. Zdemontuj karty sieci WLAN i WWAN (zobacz: [Demontaż karty sieci WLAN/WiMax](#) oraz [Demontaż karty sieci WWAN](#)).
4. Zdemontuj moduł pamięci (zobacz: [Demontaż modułu pamięci](#)).
5. Zdemontuj napęd SSD (zobacz: [Demontaż napędu SSD i zestawu kabli](#)).
6. Zdemontuj pokrywę wyświetlacza ciekłokrystalicznego (LED) (zobacz: [Demontaż pokrywy LED](#)).
7. Zdemontuj klawiaturę (zobacz: [Demontaż klawiatury](#)).
8. Zdemontuj moduł technologii bezprzewodowej Bluetooth® (zobacz: [Demontaż karty technologii bezprzewodowej Bluetooth](#)).
9. Zdemontuj zestaw wyświetlacza (zobacz: [Demontaż zestawu wyświetlacza](#)).
10. Wyjmij baterię pastylkową (zobacz: [Wyimowanie baterii pastylkowej](#)).
11. Zdemontuj zestaw podpórki dłoni (zobacz: [Demontaż zestawu podpórki dłoni](#)).
12. Wykręć z wentylatora dwie śruby M2 x 3 mm.
13. Odłącz złącze wentylatora od płyty systemowej.
14. Wyjmij wentylator z zestawu podstawy.



1 wentylator	2 śruby (2)
3 złącze wentylatora	



## Wymiana wentylatora

**⚠ PRZESTROGA:** Przed przystąpieniem do wykonywania czynności wymagających otwarcia obudowy komputera należy zapoznać się z instrukcjami dotyczącymi bezpieczeństwa dostarczonymi z komputerem. Więcej informacji o najlepszych praktykach odnośnie bezpieczeństwa znajduje się na stronie dotyczącej **przestrzegania przepisów w witrynie [www.dell.com](http://www.dell.com) pod adresem: [www.dell.com/regulatory\\_compliance](http://www.dell.com/regulatory_compliance).**

1. Przytrzymaj wentylator z kablem po prawej stronie i dopasuj otwory na śruby w wentylatorze do otworów na śruby w zestawie podstawy.
2. Podłącz ponownie złącze wentylatora do płyty systemowej.
3. Wkręć dwie śruby M2 x 3 mm, aby zamocować wentylator do zestawu podstawy.
4. Zamontuj zestaw podpórki dłoni (zobacz: [Wymiana zestawu podpórki dłoni](#)).
5. Włóż baterię pastylkową (zobacz: [Wymiana baterii pastylkowej](#)).
6. Zamontuj zestaw wyświetlacza (zobacz: [Wymiana zestawu wyświetlacza](#)).
7. Zamontuj moduł technologii bezprzewodowej Bluetooth (zobacz: [Montaż karty technologii bezprzewodowej Bluetooth](#)).
8. Zamontuj klawiaturę (zobacz: [Wymiana klawiatury](#)).
9. Zamontuj pokrywę wyświetlacza ciekłokrystalicznego (LED) (zobacz: [Wymiana pokrywy LED](#)).
10. Zamontuj napęd SSD (zobacz: [Wymiana napędu SSD i zestawu kabli](#)).
11. Zamontuj moduł pamięci (zobacz: [Wymiana modułu pamięci](#)).
12. Zamontuj karty sieci WLAN i WWAN (zobacz: [Wymiana karty sieci WLAN/WiMax](#) oraz [Wymiana karty sieci WWAN](#)).
13. Zamontuj panel serwisowy (zobacz: [Wymiana panelu serwisowego](#)).
14. Postępuj zgodnie z instrukcjami przedstawionymi w części [Po zakończeniu pracy we wnętrzu komputera](#).

---

[Powrót do spisu treści](#)

[Powrót do spisu treści](#)

## Zestaw radiatora

Instrukcja serwisowa do komputera przenośnego Dell™ Latitude™ E4200

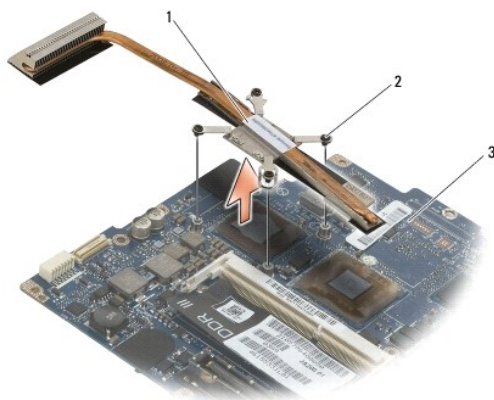
- [Demontaż zestawu radiatora](#)
- [Wymiana zestawu radiatora](#)

---

### Demontaż zestawu radiatora

**△ PRZESTROGA:** Przed przystąpieniem do wykonywania czynności wymagających otwarcia obudowy komputera należy zapoznać się z instrukcjami dotyczącymi bezpieczeństwa dostarczonymi z komputerem. Więcej informacji o najlepszych praktykach odnośnie bezpieczeństwa znajduje się na stronie dotyczącej przestrzegania przepisów w witrynie [www.dell.com](http://www.dell.com) pod adresem: [www.dell.com/regulatory\\_compliance](http://www.dell.com/regulatory_compliance).

1. Postępuj zgodnie z instrukcjami przedstawionymi w części [Przed rozpoczęciem pracy we wnętrzu komputera](#).
2. Zdemontuj panel serwisowy (zobacz: [Demontaż panelu serwisowego](#)).
3. Zdemontuj karty sieci WLAN i WWAN (zobacz: [Demontaż karty sieci WLAN/WiMax](#) oraz [Demontaż karty sieci WWAN](#)).
4. Zdemontuj moduł pamięci (zobacz: [Demontaż modułu pamięci](#)).
5. Zdemontuj napęd SSD (zobacz: [Demontaż napędu SSD i zestawu kabli](#)).
6. Zdemontuj pokrywę wyświetlacza ciekłokrystalicznego (LED) (zobacz: [Demontaż pokryw LED](#)).
7. Zdemontuj klawiaturę (zobacz: [Demontaż klawiatury](#)).
8. Zdemontuj moduł technologii bezprzewodowej Bluetooth® (zobacz: [Demontaż karty technologii bezprzewodowej Bluetooth](#)).
9. Zdemontuj zestaw wyświetlacza (zobacz: [Demontaż zestawu wyświetlacza](#)).
10. Wyjmij baterię pastylkową (zobacz: [Wyimowanie baterii pastylkowej](#)).
11. Zdemontuj zestaw podpórki dłoni (zobacz: [Demontaż zestawu podpórki dłoni](#)).
12. Zdemontuj kabel zasilania prądem stałym (zobacz: [Demontaż kabla zasilania prądem stałym](#)).
13. Zdemontuj zestaw płyty systemowej (zobacz: [Demontaż zestawu płyty systemowej](#)).
14. Poluzuj kolejno cztery ponumerowane śruby mocujące zestaw radiatora do płyty systemowej i ostrożnie wyjmij zestaw radiatora z płyty systemowej.



1	zestaw radiatora	2	śruby mocujące (4)
3	płyta systemowa		

## Wymiana zestawu radiatora

**△ PRZESTROGA:** Przed przystąpieniem do wykonywania czynności wymagających otwarcia obudowy komputera należy zapoznać się z instrukcjami dotyczącymi bezpieczeństwa dostarczonymi z komputerem. Więcej informacji o najlepszych praktykach odnośnie bezpieczeństwa znajduje się na stronie dotyczącej przestrzegania przepisów w witrynie [www.dell.com](http://www.dell.com) pod adresem: [www.dell.com/regulatory\\_compliance](http://www.dell.com/regulatory_compliance).

1. Dopasuj cztery śruby mocujące zestawu radiatora do otworów na śruby w płycie systemowej i dokręć je. Dokręć kolejno cztery ponumerowane śruby.
2. Wymień zestaw płyty systemowej (zobacz: [Wymiana zestawu płyty systemowej](#)).
3. Zamontuj kabel zasilania prądem stałym (zobacz: [Wymiana kabla zasilania prądem stałym](#)).
4. Zamontuj zestaw podpórki dłoni (zobacz: [Wymiana zestawu podpórki dłoni](#)).
5. Włóż baterię pastylkową (zobacz: [Wymiana baterii pastylkowej](#)).
6. Zamontuj zestaw wyświetlacza (zobacz: [Wymiana zestawu wyświetlacza](#)).
7. Zamontuj moduł technologii bezprzewodowej Bluetooth (zobacz: [Wymiana karty technologii bezprzewodowej Bluetooth](#)).
8. Zamontuj klawiaturę (zobacz: [Wymiana klawiatury](#)).
9. Zamontuj pokrywę wyświetlacza ciekłokrystalicznego (LED) (zobacz: [Wymiana pokrywy LED](#)).
10. Zamontuj napęd SSD (zobacz: [Wymiana napędu SSD i zestawu kabli](#)).
11. Zamontuj moduł pamięci (zobacz: [Wymiana modułu pamięci](#)).
12. Zamontuj karty sieci WLAN i WWAN (zobacz: [Wymiana karty sieci WLAN/WiMax](#) oraz [Wymiana karty sieci WWAN](#)).
13. Zamontuj panel serwisowy (zobacz: [Wymiana panelu serwisowego](#)).
14. Postępuj zgodnie z instrukcjami przedstawionymi w części [Po zakończeniu pracy we wnętrzu komputera](#).

---

[Powrót do spisu treści](#)

[Powrót do spisu treści](#)

## Klawiatura

Instrukcja serwisowa do komputera przenośnego Dell™ Latitude™ E4200

- [Demontaż klawiatury](#)
- [Wymiana klawiatury](#)

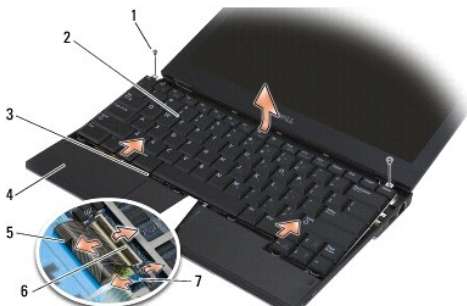
### Demontaż klawiatury

**PRZESTROGA:** Przed przystąpieniem do wykonywania czynności wymagających otwarcia obudowy komputera należy zapoznać się z instrukcjami dotyczącymi bezpieczeństwa dostarczonymi z komputerem. Więcej informacji o najlepszych praktykach odnośnie bezpieczeństwa znajduje się na stronie dotyczącej przestrzegania przepisów w witrynie [www.dell.com](http://www.dell.com) pod adresem: [www.dell.com/regulatory\\_compliance](http://www.dell.com/regulatory_compliance).

1. Postępuj zgodnie z procedurami opisanymi w części [Przed rozpoczęciem pracy we wnętrzu komputera](#).
2. Zdemontuj pokrywę wyświetlacza ciekłokrystalicznego (LED) (zobacz: [Demontaż pokryw LED](#)).
3. Wykręć dwie śruby M2 x 3 mm znajdujące się przy górnej krawędzi klawiatury.

**POUCZENIE:** Klawisze klawiatury są delikatne i łatwo wypadają, a ich ponowne włożenie jest czasochłonne. Przy wymontowywaniu klawiatury oraz innych czynnościach z nią związanych należy zachować ostrożność.

4. Przesuń klawiaturę w stronę tyłu komputera, aby zwolnić zaczepy klawiatury z podpórki dłoni.



1	śruby (2)	2	klawiatura
3	zaczep klawiatury (5)	4	podpórka dłoni
5	kabel klawiatury	6	zatrzaski zwalnijące (2)
7	kabel podświetlenia klawiatury		

**OSTRZEŻENIE:** Delikatnie unieś klawiaturę, dopilnowując, by nie pociągnąć kabla klawiatury.

5. Obróć górną część klawiatury od wyświetlacza i połóż ją spodem do góry na podpórce dłoni, aby uzyskać dostęp do złącza klawiatury.
6. Odłącz kabel klawiatury i opcjonalny kabel podświetlenia od płyty systemowej, delikatnie pociągając zatrzaski zwalnijące.

### Wymiana klawiatury

**PRZESTROGA:** Przed przystąpieniem do wykonywania czynności wymagających otwarcia obudowy komputera należy zapoznać się z instrukcjami dotyczącymi bezpieczeństwa dostarczonymi z komputerem. Więcej informacji o najlepszych praktykach odnośnie bezpieczeństwa znajduje się na stronie dotyczącej przestrzegania przepisów w witrynie [www.dell.com](http://www.dell.com) pod adresem: [www.dell.com/regulatory\\_compliance](http://www.dell.com/regulatory_compliance).

**OSTRZEŻENIE:** Klawisze klawiatury są delikatne i łatwo wypadają, a ich ponowne włożenie jest czasochłonne. Przy wyjmowaniu klawiatury oraz innych czynnościach z nią związanych należy zachować ostrożność.

1. Podłącz kabel klawiatury i opcjonalny kabel podświetlenia do płyty systemowej, używając w tym celu zatrzasków zwalnających.

2. Umieść zaczepy klawiatury w podpórce dłoni i połóż klawiaturę na podpórce dłoni.
  3. Wkręć dwie śruby M 2 x 3 mm u góry klawiatury.
  4. Zamontuj pokrywę wyświetlacza ciekłokrystalicznego (LED) (zobacz: [Wymiana pokrywy LED](#)).
  5. Postępuj zgodnie z instrukcjami przedstawionymi w części [Po zakończeniu pracy we wnętrzu komputera](#).
- 

[Powrót do spisu treści](#)

[Powrót do spisu treści](#)

## Karta Latitude ON™

Instrukcja serwisowa do komputera przenośnego Dell™ Latitude™ E4200

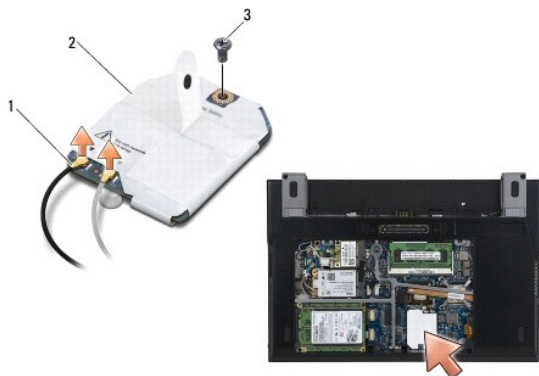
- [Demontaż karty Latitude ON](#)
- [Wymiana karty Latitude ON](#)

**PRZESTROGA:** Przed przystąpieniem do wykonywania czynności wymagających otwarcia obudowy komputera należy zapoznać się z instrukcjami dotyczącymi bezpieczeństwa dostarczonymi z komputerem. Więcej informacji o najlepszych praktykach odnośnie bezpieczeństwa znajduje się na stronie dotyczącej przestrzegania przepisów w witrynie [www.dell.com/regulatory\\_compliance](http://www.dell.com/regulatory_compliance).

**UWAGA:** Karta Latitude ON™ jest opcjonalna i niektóre komputery mogą nie być w nią wyposażone.

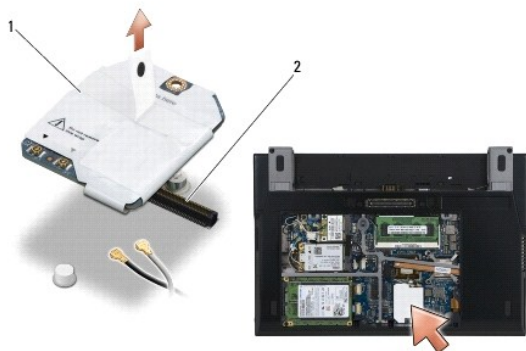
### Demontaż karty Latitude ON

1. Postępuj zgodnie z procedurami opisanymi w części [Przed rozpoczęciem pracy we wnętrzu komputera](#).
2. Zdemontuj panel serwisowy (zobacz: [Demontaż panelu serwisowego](#)).
3. Odłącz kable antenowe od karty.
4. Wykręć śrubę M2 x 3 mm.



1	kable antenowe (2)	2	karta Latitude ON
3	śruba		

5. Pociągnij kartę, aby odłączyć ją od złącza płyty systemowej.



1	karta Latitude ON	2	gniazdo na płycie systemowej
---	-------------------	---	------------------------------

## Wymiana karty Latitude ON

1. Podłącz kartę Latitude ON do złącza płyty systemowej.
2. Przykręć śrubę M2 x 3 mm.
3. Podłącz do karty dwa kable antenowe.  
Podłącz biały kabel antenowy do złącza oznaczonego białym trójkątem, a czarny kabel antenowy - do złącza oznaczonego czarnym trójkątem.
4. Zamontuj panel serwisowy (zobacz: [Wymiana panelu serwisowego](#)).
5. Postępuj zgodnie z instrukcjami przedstawionymi w części [Po zakończeniu pracy we wnętrzu komputera](#).

---

[Powrót do spisu treści](#)

[Powrót do spisu treści](#)

## Płyty LED

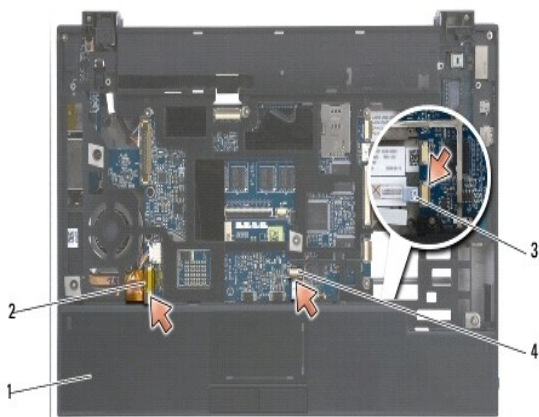
Dell™ Latitude™ E4200 Opis gniazd i wtyków

- [Demontaż lewej płyty LED](#)
- [Montaż lewej płyty LED](#)
- [Demontaż prawej płyty LED](#)
- [Montaż prawej płyty LED](#)

### Demontaż lewej płyty LED

**PRZESTROGA:** Przy wykonywaniu czynności wewnątrz komputera należy przestrzegać dostarczonych wraz z nim instrukcji dotyczących bezpieczeństwa. Więcej informacji o najlepszych praktykach odnośnie bezpieczeństwa znajduje się na stronie dotyczącej przestrzegania przepisów w witrynie [www.dell.com](http://www.dell.com) pod adresem: [www.dell.com/regulatory\\_compliance](http://www.dell.com/regulatory_compliance).

1. Postępuj zgodnie z procedurami opisanymi w części [Przed wykonaniem pracy we wnętrzu komputera](#).
2. Zdemontuj pokrywę LED (patrz [Demontaż pokryw LED](#)).
3. Zdemontuj klawiaturę (patrz [Demontaż klawiatury](#)).
4. Wykręć dwa wkręty M2 x 3 mm z lewej strony płyty LED.
5. Przesuń płytę LED w kierunku przodu komputera, aby zwolnić ją z zaczepów podpórki dłoni.
6. Odłącz kable prowadzące do płyty systemowej, delikatnie pociągając zatrzask zwalniający.



1	wkręt	2	lewa płyta LED
3	zaczepy	4	podpórka dłoni
5	kabel	6	zatrzask zwalniający

### Montaż lewej płyty LED

**PRZESTROGA:** Przy wykonywaniu czynności wewnątrz komputera należy przestrzegać dostarczonych wraz z nim instrukcji dotyczących bezpieczeństwa. Więcej informacji o najlepszych praktykach odnośnie bezpieczeństwa znajduje się na stronie dotyczącej przestrzegania przepisów w witrynie [www.dell.com](http://www.dell.com) pod adresem: [www.dell.com/regulatory\\_compliance](http://www.dell.com/regulatory_compliance).

**OSTRZEŻENIE:** Przed zamontowaniem pokrywy diod LED sprawdź, czy wszystkie kable zostały poprowadzone prawidłowo. Nieprawidłowe poprowadzenie kabli może spowodować ich uszkodzenie.

1. Trzymając płytę LED z kablem z góry po prawej stronie, wsuń tylną krawędź płyty pod zatrzaski na podpórcę dłoni.
2. Podłącz kable prowadzące do płyty systemowej delikatnie naciskając zatrzask zwalniający.

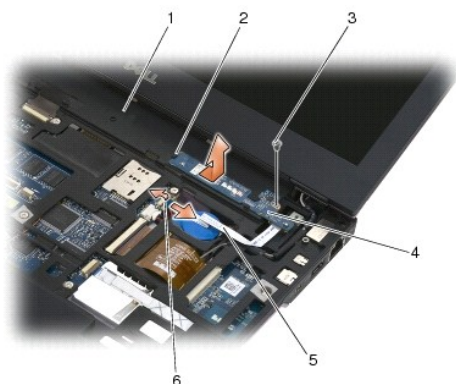


3. Wkręć dwa wkręty M2 x 3 mm z lewej strony płyty LED.
4. Zamontuj klawiaturę (patrz [Montaż klawiatury](#)).
5. Zamontuj pokrywę LED (patrz [Montaż pokryw LED](#)).
6. Postępuj zgodnie z procedurami opisanymi w części [Po wykonaniu pracy we wnętrzu komputera](#).

## Demontaż prawej płyty LED

**⚠ PRZESTROGA:** Przy wykonywaniu czynności wewnątrz komputera należy przestrzegać dostarczonych wraz z nim instrukcji dotyczących bezpieczeństwa. Więcej informacji o najlepszych praktykach odnośnie bezpieczeństwa znajduje się na stronie dotyczącej przestrzegania przepisów w witrynie [www.dell.com](http://www.dell.com) pod adresem: [www.dell.com/regulatory\\_compliance](http://www.dell.com/regulatory_compliance).

1. Postępuj zgodnie z procedurami opisanymi w części [Przed wykonaniem pracy we wnętrzu komputera](#).
2. Zdemontuj pokrywę LED (patrz [Demontaż pokryw LED](#)).
3. Zdemontuj klawiaturę (patrz [Demontaż klawiatury](#)).
4. Odłącz kabel prowadzący do płyty systemowej delikatnie pociągając zatrzask zwalniający, a następnie pociągając niebieski zaczepek na końcu kabla.
5. Wykręć dwa wkręty M2 x 3 mm z prawej strony płyty LED.
6. Przesuń płytę nieco w prawo i podnieś płytę, aby zwolnić ją z zaczepów podpórki dłoni.



1	podpórka dłoni	2	zaczepy
3	wkręt	4	prawa płyta LED
5	kabel	6	zatrzask zwalniający

## Montaż prawej płyty LED

**⚠ PRZESTROGA:** Przy wykonywaniu czynności wewnątrz komputera należy przestrzegać dostarczonych wraz z nim instrukcji dotyczących bezpieczeństwa. Więcej informacji o najlepszych praktykach odnośnie bezpieczeństwa znajduje się na stronie dotyczącej przestrzegania przepisów w witrynie [www.dell.com](http://www.dell.com) pod adresem: [www.dell.com/regulatory\\_compliance](http://www.dell.com/regulatory_compliance).

**⚠ OSTRZEŻENIE:** Przed zamontowaniem pokryw LED sprawdź, czy wszystkie kable zostały poprowadzone prawidłowo. Nieprawidłowe poprowadzenie kabli może spowodować ich uszkodzenie.

1. Połóż prawą płytę LED z kablem po prawej stronie na podpórce dłoni.  
Umieść wąską środkową część płyty między dwoma zaczepami po prawej stronie podpórki dłoni.
2. Przesuń płytę w kierunku lewej części komputera, aby zamocować płytę pod zaczepami podpórki dłoni.
3. Wkręć dwa wkręty M2 x 3 mm z prawej strony płyty LED.

4. Podłącz kabel płyty do płyty systemowej za pomocą zatrzasku zwalniającego.
  5. Zamontuj klawiaturę (patrz [Montaż klawiatury](#)).
  6. Zamontuj pokrywę LED (patrz [Montaż pokrywy LED](#)).
  7. Postępuj zgodnie z procedurami opisanymi w części [Po wykonaniu pracy we wnętrzu komputera](#).
- 

[Powrót do spisu treści](#)

[Powrót do spisu treści](#)

## Pokrywa LED

Instrukcja serwisowa do komputera przenośnego Dell™ Latitude™ E4200

- [Demontaż pokrywy LED](#)
- [Wymiana pokrywy LED](#)

### Demontaż pokrywy LED

⚠ **PRZESTROGA:** Przed przystąpieniem do wykonywania czynności wymagających otwarcia obudowy komputera należy zapoznać się z instrukcjami dotyczącymi bezpieczeństwa dostarczonymi z komputerem. Więcej informacji o najlepszych praktykach odnośnie bezpieczeństwa znajduje się na stronie dotyczącej **przestrzegania przepisów w witrynie [www.dell.com](http://www.dell.com) pod adresem: [www.dell.com/regulatory\\_compliance](http://www.dell.com/regulatory_compliance).**

1. Postępuj zgodnie z procedurami opisanymi w części [Przed rozpoczęciem pracy we wnętrzu komputera](#).
2. Otwórz całkowicie wyświetlacz (pod kątem 160 stopni).

⚠ **OSTRZEŻENIE:** Aby nie uszkodzić pokrywy LED, nie noś jej jednocześnie po obydwu bokach. Demontaż **pokrywy LED w inny sposób niż opisany może spowodować pęknięcie plastiku.**



1	pokrywa LED	2	rysyk z tworzywa sztucznego
3	zagłębienie		

3. Zaczynając od prawej strony komputera, podważ pokrywę zawiasów za pomocą plastikowego rysika (umieszczonego w zagłębieniu). Wyjmij dolną krawędź pokrywy z klawiatury, rozpoczynając od prawej strony i kontynuując do lewej, a następnie pociągnij pokrywę do góry, odciągając ją jednocześnie od wyświetlacza, aby ją wyjąć.

### Wymiana pokrywy LED

⚠ **PRZESTROGA:** Przed przystąpieniem do wykonywania czynności wymagających otwarcia obudowy komputera należy zapoznać się z instrukcjami dotyczącymi bezpieczeństwa dostarczonymi z komputerem. Więcej informacji o najlepszych praktykach odnośnie bezpieczeństwa znajduje się na stronie dotyczącej **przestrzegania przepisów w witrynie [www.dell.com](http://www.dell.com) pod adresem: [www.dell.com/regulatory\\_compliance](http://www.dell.com/regulatory_compliance).**

⚠ **OSTRZEŻENIE:** Przed zamontowaniem pokrywy LED sprawdź, czy wszystkie kable zostały poprowadzone prawidłowo. Nieprawidłowe ułożenie kabli może spowodować ich uszkodzenie.

1. Włóż zaczepy górnej krawędzi pokrywy do gniazd znajdujących się poniżej dolnej krawędzi wyświetlacza.
2. Dociśnij od strony lewej ku prawej, tak aby pokrywa zatrzasnęła się w taki sposób, by jej krawędzie wyrównały się z krawędziami podpórki dłoni.
3. Postępuj zgodnie z instrukcjami przedstawionymi w części [Po zakończeniu pracy we wnętrzu komputera](#).

[Powrót do spisu treści](#)


[Powrót do spisu treści](#)

## Pamięć

Instrukcja serwisowa do komputera przenośnego Dell™ Latitude™ E4200

- [Demontaż modułu pamięci](#)
- [Wymiana modułu pamięci](#)


Komputer jest wyposażony w pamięć wbudowaną o pojemności 1 GB i jedno dostępne dla użytkownika gniazdo SODIMM. Pojemność pamięci w komputerze można zwiększyć poprzez zamontowanie modułów pamięci na płycie systemowej. Aby uzyskać informacje na temat pamięci obsługiwanych przez komputer, zobacz: część „Dane techniczne” dokumentu *Instrukcja konfiguracji i informacje o systemie*. Należy instalować tylko te moduły pamięci, które są przeznaczone dla danego modelu komputera.

 **UWAGA:** Moduły pamięci zakupione od firmy Dell objęte są tą samą gwarancją, co komputer.

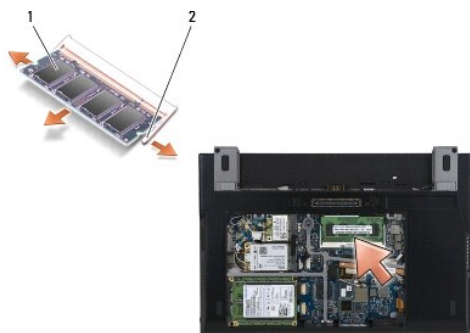
### Demontaż modułu pamięci

 **PRZESTROGA:** Przed przystąpieniem do wykonywania czynności wymagających otwarcia obudowy komputera należy zapoznać się z instrukcjami dotyczącymi bezpieczeństwa dostarczonymi z komputerem. Więcej informacji o najlepszych praktykach odnośnie bezpieczeństwa znajduje się na stronie dotyczącej przestrzegania przepisów w witrynie [www.dell.com](http://www.dell.com) pod adresem: [www.dell.com/regulatory\\_compliance](http://www.dell.com/regulatory_compliance).

1. Postępuj zgodnie z procedurami opisanymi w części [Przed rozpoczęciem pracy we wnętrzu komputera](#).
2. Zdemontuj panel serwisowy (zobacz: [Demontaż panelu serwisowego](#)).

 **OSTRZEŻENIE:** Aby zapobiec uszkodzeniu złącza modułu pamięci, nie należy używać żadnych narzędzi do rozchylania klipsów zabezpieczających moduł pamięci.

3. Ostrożnie rozciągnij palcami klipsy zabezpieczające, znajdujące się na końcach każdego złącza modułu pamięci, aż moduł odskoczy.
4. Wyjmij moduł pamięci ze złącza.

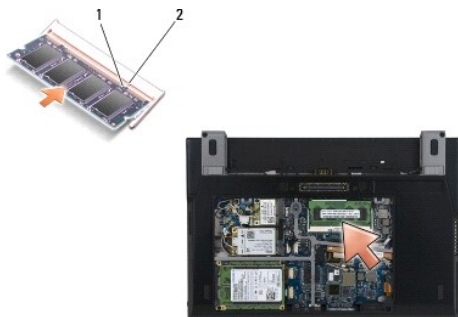


1	moduł pamięci	2	klipsy zabezpieczające (2)
---	---------------	---	----------------------------

### Wymiana modułu pamięci

 **PRZESTROGA:** Przed przystąpieniem do wykonywania czynności wymagających otwarcia obudowy komputera należy zapoznać się z instrukcjami dotyczącymi bezpieczeństwa dostarczonymi z komputerem. Więcej informacji o najlepszych praktykach odnośnie bezpieczeństwa znajduje się na stronie dotyczącej przestrzegania przepisów w witrynie [www.dell.com](http://www.dell.com) pod adresem: [www.dell.com/regulatory\\_compliance](http://www.dell.com/regulatory_compliance).

1. Umieść moduł pod kątem 45 stopni i dopasuj wycięcie w module do zaczepu na złączu.
2. Dociśnij moduł, tak by zatrzasnął się na miejscu. Jeśli moduł nie zatrzasna się na miejscu, wyjmij go i zamontuj ponownie.



1	wycięcie	2	zaczep
---	----------	---	--------

3. Zamontuj panel serwisowy (zobacz: [Wymiana panelu serwisowego](#)).

4. Postępuj zgodnie z instrukcjami przedstawionymi w części [Po zakończeniu pracy we wnętrzu komputera](#).

Podczas uruchamiania komputera zainstalowana pamięć zostanie wykryta i nastąpi automatyczna aktualizacja informacji o konfiguracji systemu. Aby potwierdzić ilość pamięci zainstalowanej w komputerze:

- 1 W systemie Windows® XP kliknij prawym przyciskiem myszy ikonę **My Computer** (Mój komputer) na pulpicie. Kliknij **Properties** (Właściwości) → **General** (Ogólne).
- 1 W systemie Windows Vista® kliknij **Start** → **Help and Support** (Centrum pomocy i obsługi technicznej) → **Dell System Information** (Informacje o systemie Dell).

---

[Powrót do spisu treści](#)

[Powrót do spisu treści](#)

## Zestaw podpórki dłoni

Instrukcja serwisowa do komputera przenośnego Dell™ Latitude™ E4200

- [Demontaż zestawu podpórki dłoni](#)
- [Wymiana zestawu podpórki dłoni](#)

### Demontaż zestawu podpórki dłoni

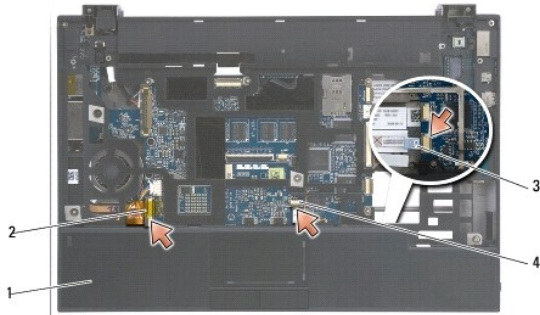
**PRZESTROGA:** Przed przystąpieniem do wykonywania czynności wymagających otwarcia obudowy komputera należy zapoznać się z instrukcjami dotyczącymi bezpieczeństwa dostarczonymi z komputerem. Więcej informacji o najlepszych praktykach odnośnie bezpieczeństwa znajduje się na stronie dotyczącej przestrzegania przepisów w witrynie [www.dell.com](http://www.dell.com) pod adresem: [www.dell.com/regulatory\\_compliance](http://www.dell.com/regulatory_compliance).

1. Postępuj zgodnie z instrukcjami przedstawionymi w części [Przed rozpoczęciem pracy we wnętrzu komputera](#).
2. Zdemontuj panel serwisowy (zobacz: [Demontaż panelu serwisowego](#)).
3. Zdemontuj karty sieci WLAN i WWAN (zobacz: [Demontaż karty sieci WLAN/WiMax](#) oraz [Demontaż karty sieci WWAN](#)).
4. Zdemontuj moduł pamięci (zobacz: [Demontaż modułu pamięci](#)).
5. Zdemontuj napęd SSD (zobacz: [Demontaż napędu SSD i zestawu kabli](#)).
6. Odłącz kabel czytnika odcisków palców/przełącznika urządzeń bezprzewodowych od płyty systemowej, delikatnie pociągając zatrzask zwalniający złącze.
7. Wykręć dwie srebrne śruby M2 x 5 mm oznaczone literą „P”.



1 śruby (2)

8. Odwróć komputer, ustawiając go pokrywą do góry.
9. Zdemontuj pokrywę wyświetlacza ciekłokrystalicznego (LED) (zobacz: [Demontaż pokrywy LED](#)).
10. Zdemontuj klawiaturę (zobacz: [Demontaż klawiatury](#)).
11. Zdemontuj moduł technologii bezprzewodowej Bluetooth® (zobacz: [Demontaż karty technologii bezprzewodowej Bluetooth](#)).
12. Zdemontuj zestaw wyświetlacza (zobacz: [Demontaż zestawu wyświetlacza](#)).
13. Wyjmij baterię pastylkową (zobacz: [Wyjmowanie baterii pastylkowej](#)).
14. Odłącz kable karty ExpressCard i tabliczki dotykowej od płyty systemowej, podnosząc delikatnie zatrzaski znajdujące się w pobliżu złączy kabli.



1	podpórka dłoni	2	kabel karty ExpressCard
3	kabel przełącznika urządzeń bezprzewodowych	4	kabel tabliczki dotykowej

15. Wykręć dwanaście srebrnych śrub M2 x 5 mm oznaczonych literą „P”.



1	śruby 2 x 5 mm (12)
---	---------------------

**OSTRZEŻENIE:** Nie należy używać siły w celu zdjęcia podpórki dłoni z komputera. Jeśli poczujesz opór, delikatnie zegnij lub naciśnij podpórkę dłoni, tak by móc ją zdjąć.

16. Podnieś krawędź podpórki dłoni za tylną krawędź i popchnij ją nieco do przodu, aby odcepić pozostałą część podpórki dłoni od przedniej części podstawy.



## Wymiana zestawu podpórki dłoni

**PRZESTROGA:** Przed przystąpieniem do wykonywania czynności wymagających otwarcia obudowy komputera należy zapoznać się z instrukcjami dotyczącymi bezpieczeństwa dostarczonymi z komputerem. Więcej informacji o najlepszych praktykach odnośnie bezpieczeństwa znajduje się na stronie dotyczącej przestrzegania przepisów w witrynie [www.dell.com](http://www.dell.com) pod adresem: [www.dell.com/regulatory\\_compliance](http://www.dell.com/regulatory_compliance).

1. Utrzymując podpórkę dłoni nachyloną pod kątem, podłącz przednią część podpórki do komputera, zamykając wszystkie zatrzaski.

2. Opuść tylną krawędź podpórki dłoni na miejsce.
3. Wkręć dwanaście srebrnych śrub M2 x 5 mm do podpórki dłoni, w otwory oznaczone literą „P”.
4. Delikatnie podłącz kable karty ExpressCard i tabliczki dotykowej, używając zatrzasków obok złączy kabli.
5. Włóż baterię pastylkową (zobacz: [Wymiana baterii pastylkowej](#)).
6. Zamontuj zestaw wyświetlacza (zobacz: [Wymiana zestawu wyświetlacza](#)).
7. Zamontuj moduł technologii bezprzewodowej Bluetooth (zobacz: [Wymiana karty technologii bezprzewodowej Bluetooth](#)).
8. Zamontuj klawiaturę (zobacz: [Wymiana klawiatury](#)).
9. Zamontuj pokrywę wyświetlacza ciekłokrystalicznego (LED) (zobacz: [Wymiana pokrywy LED](#)).
10. Obróć komputer spodem ku górze.
11. Wkręć dwie srebrne śruby M2 x 5 mm do podstawy komputera.
12. Delikatnie podłącz kabel czytnika odcisków palców/przełącznika urządzeń bezprzewodowych do płyty systemowej, używając zatrzasku zwalniającego złącze.
13. Zamontuj napęd SSD (zobacz: [Wymiana napędu SSD i zestawu kabli](#)).
14. Zamontuj moduł pamięci (zobacz: [Wymiana modułu pamięci](#)).
15. Zamontuj karty sieci WLAN i WWAN (zobacz: [Wymiana karty sieci WLAN/WiMax](#) oraz [Wymiana karty sieci WWAN](#)).
16. Zamontuj panel serwisowy (zobacz: [Wymiana panelu serwisowego](#)).
17. Postępuj zgodnie z instrukcjami przedstawionymi w części [Po zakończeniu pracy we wnętrzu komputera](#).

---

[Powrót do spisu treści](#)



[Powrót do spisu treści](#)

## Kabel zasilania prądem stałym

Instrukcja serwisowa do komputera przenośnego Dell™ Latitude™ E4200

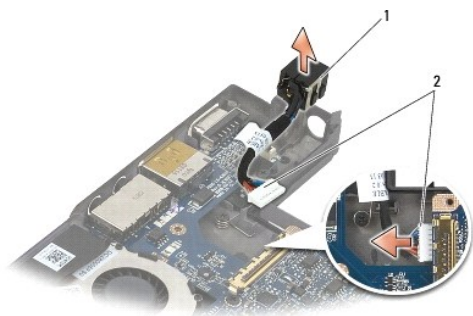
- [Demontaż kabla zasilania prądem stałym](#)
- [Wymiana kabla zasilania prądem stałym](#)

---

### Demontaż kabla zasilania prądem stałym

**PRZESTROGA:** Przed przystąpieniem do wykonywania czynności wymagających otwarcia obudowy komputera należy zapoznać się z instrukcjami dotyczącymi bezpieczeństwa dostarczonymi z komputerem. Więcej informacji o najlepszych praktykach odnośnie bezpieczeństwa znajduje się na stronie dotyczącej przestrzegania przepisów w witrynie [www.dell.com](http://www.dell.com) pod adresem: [www.dell.com/regulatory\\_compliance](http://www.dell.com/regulatory_compliance).

1. Postępuj zgodnie z instrukcjami przedstawionymi w części [Przed rozpoczęciem pracy we wnętrzu komputera](#).
2. Zdemontuj panel serwisowy (zobacz: [Demontaż panelu serwisowego](#)).
3. Zdemontuj karty sieci WLAN i WWAN (zobacz: [Demontaż karty sieci WLAN/WiMax](#) oraz [Demontaż karty sieci WWAN](#)).
4. Zdemontuj moduł pamięci (zobacz: [Demontaż modułu pamięci](#)).
5. Zdemontuj napęd SSD (zobacz: [Demontaż napędu SSD i zestawu kabli](#)).
6. Zdemontuj pokrywę wyświetlacza ciekłokrystalicznego (LED) (zobacz: [Demontaż pokrywy LED](#)).
7. Zdemontuj klawiaturę (zobacz: [Demontaż klawiatury](#)).
8. Zdemontuj moduł technologii bezprzewodowej Bluetooth® (zobacz: [Demontaż karty technologii bezprzewodowej Bluetooth](#)).
9. Zdemontuj zestaw wyświetlacza (zobacz: [Demontaż zestawu wyświetlacza](#)).
10. Wyjmij baterię pastylkową (zobacz: [Wyimowanie baterii pastylkowej](#)).
11. Zdemontuj zestaw podpórki dłoni (zobacz: [Demontaż zestawu podpórki dłoni](#)).
12. Odłącz kabel zasilania prądem stałym od płyty systemowej.
13. Wyjmij kabel zasilania prądem stałym z zestawu podstawy.



1	złącze zasilania prądem stałym	2	kabel zasilania prądem stałym
---	--------------------------------	---	-------------------------------

---

### Wymiana kabla zasilania prądem stałym

**PRZESTROGA:** Przed przystąpieniem do wykonywania czynności wymagających otwarcia obudowy komputera należy zapoznać się z instrukcjami dotyczącymi bezpieczeństwa dostarczonymi z komputerem. Więcej informacji o najlepszych praktykach odnośnie bezpieczeństwa znajduje się na stronie dotyczącej przestrzegania przepisów w witrynie [www.dell.com](http://www.dell.com) pod adresem: [www.dell.com/regulatory\\_compliance](http://www.dell.com/regulatory_compliance).

1. Umieść złącze zasilania prądem stałym w zestawie podstawy, dopasowując prowadnice po bokach złącza do podstawy.
2. Ułóż kabel zasilania prądem stałym w zestawie podstawy.
3. Podłącz kabel zasilania prądem stałym do płyty systemowej.
4. Zamontuj zestaw podpórki dłoni (zobacz: [Wymiana zestawu podpórki dłoni](#)).
5. Włóż baterię pastylkową (zobacz: [Wymiana baterii pastylkowej](#)).
6. Zamontuj zestaw wyświetlacza (zobacz: [Wymiana zestawu wyświetlacza](#)).
7. Zamontuj moduł technologii bezprzewodowej Bluetooth (zobacz: [Wymiana karty technologii bezprzewodowej Bluetooth](#)).
8. Zamontuj klawiaturę (zobacz: [Wymiana klawiatury](#)).
9. Zamontuj pokrywę wyświetlacza ciekłokrystalicznego (LED) (zobacz: [Wymiana pokrywy LED](#)).
10. Zamontuj napęd SSD (zobacz: [Wymiana napędu SSD i zestawu kabli](#)).
11. Zamontuj moduł pamięci (zobacz: [Wymiana modułu pamięci](#)).
12. Zamontuj karty sieci WLAN i WWAN (zobacz: [Wymiana karty sieci WLAN/WiMax](#) oraz [Wymiana karty sieci WWAN](#)).
13. Zamontuj panel serwisowy (zobacz: [Wymiana panelu serwisowego](#)).
14. Postępuj zgodnie z instrukcjami przedstawionymi w części [Po zakończeniu pracy we wnętrzu komputera](#).

---

[Powrót do spisu treści](#)

[Powrót do spisu treści](#)

## Płyta przełączników urządzeń bezprzewodowych

Instrukcja serwisowa do komputera przenośnego Dell™ Latitude™ E4200

- [Demontaż płyty przełączników urządzeń bezprzewodowych](#)
- [Wymiana płyty przełączników urządzeń bezprzewodowych](#)

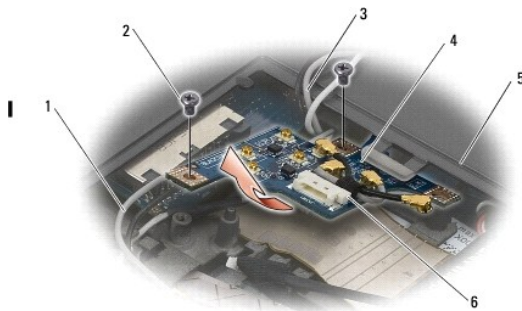
Płyta przełączników urządzeń bezprzewodowych (RSB) działa na zasadzie koncentratora dla wielu złączy anten/kabli. Elementem tego koncentratora jest specjalnie zaprojektowany kabel działający w charakterze przekaźnika sygnałów z RSB do karty bezprzewodowej sieci lokalnej (WLAN).

**PRZESTROGA:** Przed przystąpieniem do wykonywania czynności wymagających otwarcia obudowy komputera należy zapoznać się z instrukcjami dotyczącymi bezpieczeństwa dostarczonymi z komputerem. Więcej informacji o najlepszych praktykach odnośnie bezpieczeństwa znajduje się na stronie dotyczącej przestrzegania przepisów w witrynie [www.dell.com](http://www.dell.com) pod adresem: [www.dell.com/regulatory\\_compliance](http://www.dell.com/regulatory_compliance).

**UWAGA:** Płyta przełączników urządzeń bezprzewodowych jest wyposażeniem opcjonalnym i może nie występować w komputerze.

### Demontaż płyty przełączników urządzeń bezprzewodowych

1. Postępuj zgodnie z procedurami opisanymi w części [Przed rozpoczęciem pracy we wnętrzu komputera](#).
2. Zdemontuj panel serwisowy (zobacz: [Demontaż panelu serwisowego](#)).
3. Zdemontuj kartę sieci WLAN/WWAN (zobacz: [Demontaż karty sieci WLAN/WiMax](#)).
4. Odłącz kable od płyty przełączników urządzeń bezprzewodowych.  
Odłącz dwa kable karty Latitude ON™ (szary i czarny) oraz dwa kable antenowe (szary i czarny).
5. Odłącz kable zasilania od płyty przełączników urządzeń bezprzewodowych.
6. Wykręć dwie śruby M2 x 3 mm.
7. Unieś przednią krawędź płyty przełączników urządzeń bezprzewodowych, ustawiając ją w stronę przodu komputera, aby wyjąć ją z zestawu podstawy.



1	kable karty Latitude ON (2)	2	śruby (2)
3	kable antenowe (2)	4	płyta przełączników urządzeń bezprzewodowych
5	zestaw podstawy	6	złącze kabla zasilania

### Wymiana płyty przełączników urządzeń bezprzewodowych

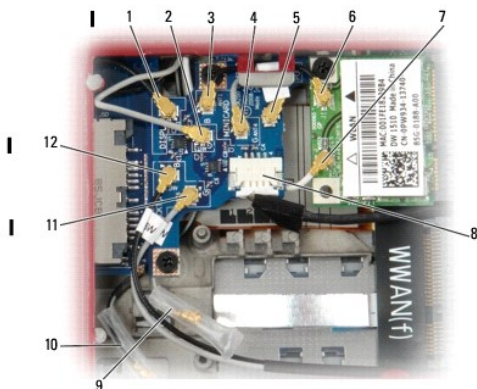
1. Jeśli w komputerze nie jest zamontowana karta sieci WWAN, dopilnuj, aby kable WWAN zostały przeprowadzone przez uchwyty kabli w zestawie podstawy.
2. Opuść tylną krawędź płyty przełączników urządzeń bezprzewodowych, ustawiając ją w stronę do tyłu komputera, aby umieścić ją w zestawie podstawy. Podczas opuszczania płyty przełączników urządzeń bezprzewodowych na miejsce upewnij się, że nie znajdują się pod nią kable inne niż kable WWAN.
3. Wkręć dwie śruby M2 x 3 mm.

4. Podłącz kable do płyty przełączników urządzeń bezprzewodowych.

Podłącz kable antenowe do złączy na tylnej lewej stronie płyty, podłączając szary kabel do złącza oznaczonego literą „G” i czarny kabel do złącza oznaczonego literą „B”.

Podłącz kable karty Latitude ON do złączy znajdujących się z przodu płyty po lewej stronie, podłączając szary kabel do złącza oznaczonego literą „G” i czarny kabel do złącza oznaczonego literą „B”.

**UWAGA:** Podczas wymiany powiązanych elementów ważne jest, aby podłączyć wszystkie kable w odpowiednie miejsca.



1	czarna antena WLAN (z LCD)	2	szara antena WLAN (z LCD)
3	czarny kabel przekaźnikowy WLAN	4	szary kabel przekaźnikowy WLAN
5	uchwyt szarej anteny WLAN	6	wypustka czarnej anteny WLAN
7	biały kabel antenowy WLAN (z LCD)	8	kabel zasilania (z płyty systemowej)
9	szara i biała antena WWAN (z LCD)	10	czarna i szara antena WWAN (z LCD)
11	szary kabel (z karty Latitude ON)	12	czarny kabel (z karty Latitude ON)

**UWAGA:** Uchwyt szarej anteny WLAN służy za uchwyt, gdy karta sieci WLAN nie ma wypustka szarej anteny.

**UWAGA:** Białą antenę WLAN można układać nad lub pod RSB.

5. Zamontuj kartę sieci WLAN/WiMax (zobacz: [Wymiana karty sieci WLAN/WiMax](#)).
6. Zamontuj panel serwisowy (zobacz: [Wymiana panelu serwisowego](#)).
7. Postępuj zgodnie z instrukcjami przedstawionymi w części [Po zakończeniu pracy we wnętrzu komputera](#).

[Powrót do spisu treści](#)

[Powrót do spisu treści](#)

## Czytnik kart inteligentnych

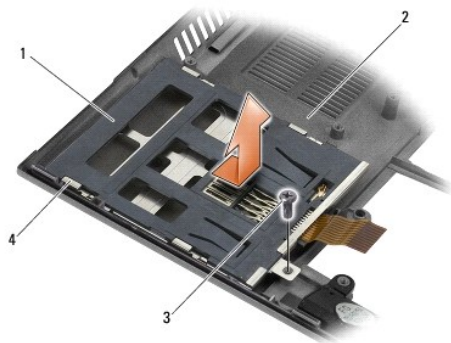
Instrukcja serwisowa do komputera przenośnego Dell™ Latitude™ E4200

- [Demontaż czytnika kart inteligentnych](#)
- [Wymiana czytnika kart inteligentnych](#)

### Demontaż czytnika kart inteligentnych

**PRZESTROGA:** Przed przystąpieniem do wykonywania czynności wymagających otwarcia obudowy komputera należy zapoznać się z instrukcjami dotyczącymi bezpieczeństwa dostarczonymi z komputerem. Więcej informacji o najlepszych praktykach odnośnie bezpieczeństwa znajduje się na stronie dotyczącej przestrzegania przepisów w witrynie [www.dell.com](http://www.dell.com) pod adresem: [www.dell.com/regulatory\\_compliance](http://www.dell.com/regulatory_compliance).

1. Postępuj zgodnie z instrukcjami przedstawionymi w części [Przed rozpoczęciem pracy we wnętrzu komputera](#).
2. Zdemontuj panel serwisowy (zobacz: [Demontaż panelu serwisowego](#)).
3. Zdemontuj karty sieci WLAN i WWAN (zobacz: [Demontaż karty sieci WLAN/WiMax](#) oraz [Demontaż karty sieci WWAN](#)).
4. Zdemontuj moduł pamięci (zobacz: [Demontaż modułu pamięci](#)).
5. Zdemontuj napęd SSD (zobacz: [Demontaż napędu SSD i zestawu kabli](#)).
6. Zdemontuj pokrywę wyświetlacza ciekłokrystalicznego (LED) (zobacz: [Demontaż pokrywy LED](#)).
7. Zdemontuj klawiaturę (zobacz: [Demontaż klawiatury](#)).
8. Zdemontuj moduł technologii bezprzewodowej Bluetooth® (zobacz: [Demontaż karty technologii bezprzewodowej Bluetooth](#)).
9. Zdemontuj zestaw wyświetlacza (zobacz: [Demontaż zestawu wyświetlacza](#)).
10. Wyjmij baterię pastylkową (zobacz: [Wyimowanie baterii pastylkowej](#)).
11. Zdemontuj zestaw podpórki dłoni (zobacz: [Demontaż zestawu podpórki dłoni](#)).
12. Zdemontuj zestaw płyty systemowej (zobacz: [Demontaż zestawu płyty systemowej](#)).
13. Wykręć śrubę M2 x 3 mm z czytnika kart inteligentnych.
14. Przesuń czytnik kart inteligentnych na prawo, aby odłączyć zaczepy od zestawu podstawy i wyjmij czytnik z zestawu podstawy, unosząc go ku górze.



1	czytnik kart inteligentnych	2	zestaw podstawy
3	śruba	4	zaczepy

### Wymiana czytnika kart inteligentnych

**△ PRZESTROGA:** Przed przystąpieniem do wykonywania czynności wymagających otwarcia obudowy komputera należy zapoznać się z instrukcjami dotyczącymi bezpieczeństwa dostarczonymi z komputerem. Więcej informacji o najlepszych praktykach odnośnie bezpieczeństwa znajduje się na stronie dotyczącej przestrzegania przepisów w witrynie [www.dell.com](http://www.dell.com) pod adresem: [www.dell.com/regulatory\\_compliance](http://www.dell.com/regulatory_compliance).

1. Trzymając czytnik kart inteligentnych z kablem po prawej stronie, umieść czytnik w zestawie podstawy i przesuń go w lewo, aby przymocować zaczepy w zestawie podstawy.
2. Wkręć śrubę M2 x 3 mm do czytnika kart inteligentnych.
3. Zamontuj zestaw płyty systemowej (zobacz: [Wymiana zestawu płyty systemowej](#)).
4. Zamontuj zestaw podpórki dłoni (zobacz: [Wymiana zestawu podpórki dłoni](#)).
5. Włóż baterię pastylkową (zobacz: [Wymiana baterii pastylkowej](#)).
6. Zamontuj zestaw wyświetlacza (zobacz: [Wymiana zestawu wyświetlacza](#)).
7. Zamontuj moduł technologii bezprzewodowej Bluetooth (zobacz: [Wymiana karty technologii bezprzewodowej Bluetooth](#)).
8. Zamontuj klawiaturę (zobacz: [Wymiana klawiatury](#)).
9. Zamontuj pokrywę wyświetlacza ciekłokrystalicznego (LED) (zobacz: [Wymiana pokrywy LED](#)).
10. Zamontuj napęd SSD (zobacz: [Wymiana napędu SSD i zestawu kabli](#)).
11. Zamontuj moduł pamięci (zobacz: [Wymiana modułu pamięci](#)).
12. Zamontuj karty sieci WLAN i WWAN (zobacz: [Wymiana karty sieci WLAN/WiMax](#) oraz [Wymiana karty sieci WWAN](#)).
13. Zamontuj panel serwisowy (zobacz: [Wymiana panelu serwisowego](#)).
14. Postępuj zgodnie z instrukcjami przedstawionymi w części [Po zakończeniu pracy we wnętrzu komputera](#).

---

[Powrót do spisu treści](#)

[Powrót do spisu treści](#)

## Głośnik

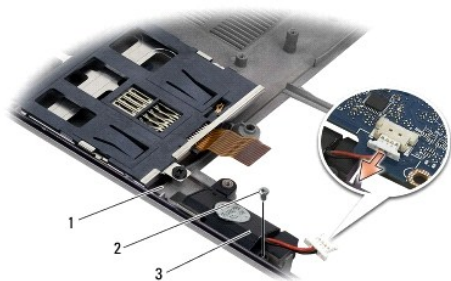
Instrukcja serwisowa do komputera przenośnego Dell™ Latitude™ E4200

- [Demontaż głośnika](#)
- [Wymiana głośnika](#)

### Demontaż głośnika

**PRZESTROGA:** Przed przystąpieniem do wykonywania czynności wymagających otwarcia obudowy komputera należy zapoznać się z instrukcjami dotyczącymi bezpieczeństwa dostarczonymi z komputerem. Więcej informacji o najlepszych praktykach odnośnie bezpieczeństwa znajduje się na stronie dotyczącej przestrzegania przepisów w witrynie [www.dell.com](http://www.dell.com) pod adresem: [www.dell.com/regulatory\\_compliance](http://www.dell.com/regulatory_compliance).

1. Postępuj zgodnie z instrukcjami przedstawionymi w części [Przed rozpoczęciem pracy we wnętrzu komputera](#).
2. Zdemontuj panel serwisowy (zobacz: [Demontaż panelu serwisowego](#)).
3. Zdemontuj karty sieci WLAN i WWAN (zobacz: [Demontaż karty sieci WLAN/WiMax](#) oraz [Demontaż karty sieci WWAN](#)).
4. Zdemontuj moduł pamięci (zobacz: [Demontaż modułu pamięci](#)).
5. Zdemontuj napęd SSD (zobacz: [Demontaż napędu SSD i zestawu kabli](#)).
6. Zdemontuj pokrywę wyświetlacza ciekłokrystalicznego (LED) (zobacz: [Demontaż pokryw LED](#)).
7. Zdemontuj klawiaturę (zobacz: [Demontaż klawiatury](#)).
8. Zdemontuj moduł technologii bezprzewodowej Bluetooth® (zobacz: [Demontaż karty technologii bezprzewodowej Bluetooth](#)).
9. Zdemontuj zestaw wyświetlacza (zobacz: [Demontaż zestawu wyświetlacza](#)).
10. Wyjmij baterię pastylkową (zobacz: [Wyimowanie baterii pastylkowej](#)).
11. Zdemontuj zestaw podpórki dłoni (zobacz: [Demontaż zestawu podpórki dłoni](#)).
12. Zdemontuj zestaw płyty systemowej (zobacz: [Demontaż zestawu płyty systemowej](#)).
13. Wykręć śrubę M2 x 3 mm z głośnika.
14. Wyjmij głośnik z zestawu podstawy, unosząc go ku górze.



1	zestaw podstawy	2	śruba
3	głośnik		

### Wymiana głośnika

**PRZESTROGA:** Przed przystąpieniem do wykonywania czynności wymagających otwarcia obudowy komputera należy zapoznać się z instrukcjami dotyczącymi bezpieczeństwa dostarczonymi z komputerem. Więcej informacji o najlepszych praktykach odnośnie bezpieczeństwa znajduje się na

stronie dotyczącej przestrzegania przepisów w witrynie [www.dell.com](http://www.dell.com) pod adresem: [www.dell.com/regulatory\\_compliance](http://www.dell.com/regulatory_compliance).

1. Trzymając głośnik skierowany w dół, z kablem po prawej stronie, dopasuj otwory na śruby w głośniku do otworów na śruby w zestawie podstawy i opuść głośnik na zestaw podstawy.
2. Wkręć śrubę M2 x 3 mm do głośnika.
3. Zamontuj zestaw płyty systemowej (zobacz: [Wymiana zestawu płyty systemowej](#)).
4. Zamontuj zestaw podpórki dłoni (zobacz: [Wymiana zestawu podpórki dłoni](#)).
5. Włóż baterię pastylkową (zobacz: [Wymiana baterii pastylkowej](#)).
6. Zamontuj zestaw wyświetlacza (zobacz: [Wymiana zestawu wyświetlacza](#)).
7. Zamontuj moduł technologii bezprzewodowej Bluetooth (zobacz: [Wymiana karty technologii bezprzewodowej Bluetooth](#)).
8. Zamontuj klawiaturę (zobacz: [Wymiana klawiatury](#)).
9. Zamontuj pokrywę wyświetlacza ciekłokrystalicznego (LED) (zobacz: [Wymiana pokrywy LED](#)).
10. Zamontuj napęd SSD (zobacz: [Wymiana napędu SSD i zestawu kabli](#)).
11. Zamontuj moduł pamięci (zobacz: [Wymiana modułu pamięci](#)).
12. Zamontuj karty sieci WLAN i WWAN (zobacz: [Wymiana karty sieci WLAN/WiMax](#) oraz [Wymiana karty sieci WWAN](#)).
13. Zamontuj panel serwisowy (zobacz: [Wymiana panelu serwisowego](#)).
14. Postępuj zgodnie z instrukcjami przedstawionymi w części [Po zakończeniu pracy we wnętrzu komputera](#).

---

[Powrót do spisu treści](#)



[Powrót do spisu treści](#)

## Napęd SSD

Instrukcja serwisowa do komputera przenośnego Dell™ Latitude™ E4200

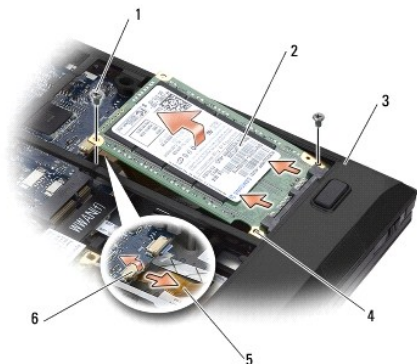
- [Demontaż napędu SSD i zestawu kabli](#)
- [Wymiana napędu SSD i zestawu kabli](#)

**UWAGA:** Firma Dell nie gwarantuje zgodności z dyskami twardymi innych producentów niż firma Dell ani nie zapewnia pomocy technicznej dla takich dysków.

### Demontaż napędu SSD i zestawu kabli

**PRZESTROGA:** Przed przystąpieniem do wykonywania czynności wymagających otwarcia obudowy komputera należy zapoznać się z instrukcjami dotyczącymi bezpieczeństwa dostarczonymi z komputerem. Więcej informacji o najlepszych praktykach odnośnie bezpieczeństwa znajduje się na stronie dotyczącej przestrzegania przepisów w witrynie [www.dell.com](http://www.dell.com) pod adresem: [www.dell.com/regulatory\\_compliance](http://www.dell.com/regulatory_compliance).

1. Postępuj zgodnie z procedurami opisanymi w części [Przed rozpoczęciem pracy we wnętrzu komputera](#).
2. Zdemontuj panel serwisowy (zobacz: [Demontaż panelu serwisowego](#)).
3. Wykręć dwie śruby M2 x 3 mm mocujące napęd.
4. Wyjmij napęd ze styków wyrównujących, unosząc go, a następnie wyjmij go z zestawu podstawy, utrzymując dysk pod kątem względem środkowej części komputera.
5. Odłącz kabel napędu SSD od płyty systemowej, delikatnie pociągając przycisk zwalniający złącze.
6. Delikatnie wysuń kabel i złącze z tyłu napędu SSD. Z ostrożnością użyj siły względem złącza, nie kabla..



1	śruby (2)	2	napęd SSD
3	zestaw podstawy	4	styki wyrównujące (2)
5	kabel napędu SSD	6	przycisk zwalniający złącze napędu SSD

### Wymiana napędu SSD i zestawu kabli

**PRZESTROGA:** Przed przystąpieniem do wykonywania czynności wymagających otwarcia obudowy komputera należy zapoznać się z instrukcjami dotyczącymi bezpieczeństwa dostarczonymi z komputerem. Więcej informacji o najlepszych praktykach odnośnie bezpieczeństwa znajduje się na stronie dotyczącej przestrzegania przepisów w witrynie [www.dell.com](http://www.dell.com) pod adresem: [www.dell.com/regulatory\\_compliance](http://www.dell.com/regulatory_compliance).

1. Trzymaj dysk etykietą skierowaną do góry.
2. Podłącz zestaw kabli SSD do napędu SSD. Ostrożnie dopasuj złącze do zamiennego napędu SSD i delikatnie wciśnij złącze w urządzenie.
3. Delikatnie podłącz kabel napędu SSD do płyty systemowej, używając przycisku zwalniającego złącze.
4. Opuść napęd na zestaw podstawy pod kątem w stronę zewnętrznej krawędzi komputera, a następnie na styki wyrównujące.

5. Wkręć dwie śruby M2 x 3 mm mocujące dysk twardy do zestawu podstawy.
  6. Zamontuj panel serwisowy (zobacz: [Wymiana panelu serwisowego](#)).
  7. Postępuj zgodnie z instrukcjami przedstawionymi w części [Po zakończeniu pracy we wnętrzu komputera](#).
  8. W razie potrzeby zainstaluj system operacyjny, sterowniki i programy narzędziowe przeznaczone dla opisywanego komputera. Aby uzyskać dodatkowe informacje, zobacz: *Instrukcja konfiguracji i informacje o systemie* dostarczona z komputerem lub dostępna w witrynie **support.dell.com**.
- 

[Powrót do spisu treści](#)

[Powrót do spisu treści](#)

## Panel serwisowy

Instrukcja serwisowa do komputera przenośnego Dell™ Latitude™ E4200

- [Demontaż panelu serwisowego](#)
- [Wymiana panelu serwisowego](#)

**PRZESTROGA:** Przed przystąpieniem do wykonywania czynności wymagających otwarcia obudowy komputera należy zapoznać się z instrukcjami dotyczącymi bezpieczeństwa dostarczonymi z komputerem. Więcej informacji o najlepszych praktykach odnośnie bezpieczeństwa znajduje się na stronie dotyczącej **przestrzegania przepisów w witrynie [www.dell.com](http://www.dell.com) pod adresem: [www.dell.com/regulatory\\_compliance](http://www.dell.com/regulatory_compliance).**

---

### Demontaż panelu serwisowego

1. Postępuj zgodnie z procedurami opisanymi w części [Przed rozpoczęciem pracy we wnętrzu komputera](#).
2. Zamknij wyświetlacz i obróć komputer spodem ku górze.
3. Poluzuj śrubę mocującą panel serwisowy.
4. Przesuń panel serwisowy w kierunku tyłu komputera, a następnie unieś go, chwytając za śrubę mocującą, aby wyjąć go z komputera.



1	panel serwisowy	2	śruba mocująca
---	-----------------	---	----------------

### Wymiana panelu serwisowego

1. Opuść panel serwisowy na miejsce, dociśnij środkową część panelu, a następnie przesuń panel w kierunku przodu komputera.
  2. Naciśnij śrubę mocującą, a następnie dokręć ją.
  3. Postępuj zgodnie z instrukcjami przedstawionymi w części [Po zakończeniu pracy we wnętrzu komputera](#).
- 

[Powrót do spisu treści](#)

[Powrót do spisu treści](#)

## Zestaw płyty systemowej

Instrukcja serwisowa do komputera przenośnego Dell™ Latitude™ E4200


- [Demontaż zestawu płyty systemowej](#)
- [Wymiana zestawu płyty systemowej](#)


Układ scalony systemu BIOS na płycie systemowej oznaczony jest znacznikiem serwisowym, który widnieje także na etykiecie z kodem kreskowym umieszczonej na spodzie komputera. Z nowym zestawem płyty systemowej dostarczany jest nośnik zawierający program narzędziowy, za pomocą którego można przenieść znacznik serwisowy ze starej płyty systemowej na nową.

Zestaw płyty systemowej składa się z trzech oddzielnych płyt:

- 1 prawej płyty I/O
- 1 płyty systemowej
- 1 lewej płyty I/O

Podczas wymiany zestawu płyty systemowej należy wymienić wszystkie trzy płyty.

 **UWAGA:** Płyty systemowe sprzedawane niektórym agencjom rządowym na terenie USA muszą spełniać przepisy przedstawione w akcie umów handlowych (Trade Agreements Act - TAA) z 1979 roku.

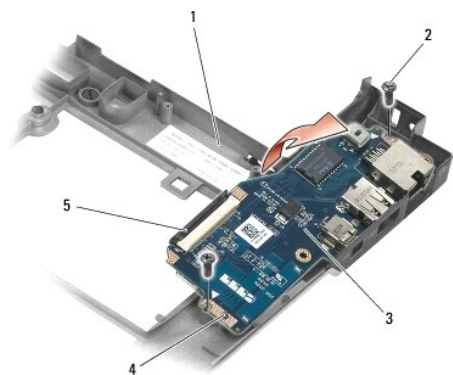
 **UWAGA:** Płyty systemowe zgodne z przepisami zawartymi w akcie umów handlowych z 1979 roku wysyłane są z układem scalonym systemu BIOS umieszczonym na dodatkowej karcie osadzonej w gnieździe, która została zainstalowana fabrycznie na płycie systemowej. Dodatkowej karty *nie wolno* odinstalować.

---

## Demontaż zestawu płyty systemowej

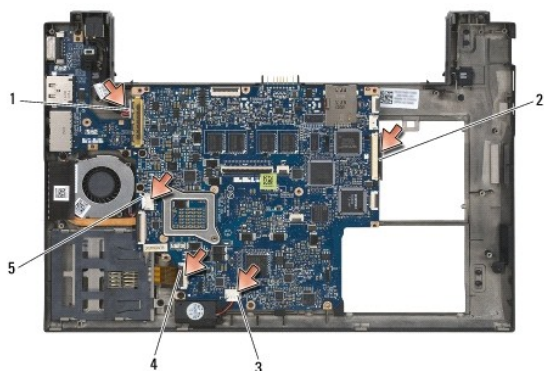
 **PRZESTROGA:** Przed przystąpieniem do wykonywania czynności wymagających otwarcia obudowy komputera należy zapoznać się z instrukcjami dotyczącymi bezpieczeństwa dostarczonymi z komputerem. Więcej informacji o najlepszych praktykach odnośnie bezpieczeństwa znajduje się na stronie dotyczącej przestrzegania przepisów w witrynie [www.dell.com](http://www.dell.com) pod adresem: [www.dell.com/regulatory\\_compliance](http://www.dell.com/regulatory_compliance).

1. Postępuj zgodnie z instrukcjami przedstawionymi w części [Przed rozpoczęciem pracy we wnętrzu komputera](#).
2. Zdemontuj panel serwisowy (zobacz: [Demontaż panelu serwisowego](#)).
3. Zdemontuj karty sieci WLAN i WWAN (zobacz: [Demontaż karty sieci WLAN/WiMax](#) oraz [Demontaż karty sieci WWAN](#)).
4. Zdemontuj moduł pamięci (zobacz: [Demontaż modułu pamięci](#)).
5. Zdemontuj napęd SSD (zobacz: [Demontaż napędu SSD i zestawu kabli](#)).
6. Zdemontuj pokrywę wyświetlacza ciekłokrystalicznego (LED) (zobacz: [Demontaż pokrywy LED](#)).
7. Zdemontuj klawiaturę (zobacz: [Demontaż klawiatury](#)).
8. Zdemontuj moduł technologii bezprzewodowej Bluetooth® (zobacz: [Demontaż karty technologii bezprzewodowej Bluetooth](#)).
9. Zdemontuj zestaw wyświetlacza (zobacz: [Demontaż zestawu wyświetlacza](#)).
10. Wyjmij baterię pastylkową (zobacz: [Wyjmowanie baterii pastylkowej](#)).
11. Zdemontuj zestaw podpórki dłoni (zobacz: [Demontaż zestawu podpórki dłoni](#)).
12. Zdemontuj kabel zasilania prądem stałym (zobacz: [Demontaż kabla zasilania prądem stałym](#)).
13. Odłącz kabel od prawej płyty I/O, delikatnie pociągając przycisk zwalniający złącze.
14. Wykręć dwie śruby M2 x 3 mm z prawej płyty I/O.
15. Unieś lewą stronę prawej płyty I/O i odciągnij pod kątem płytę od zestawu podstawy.



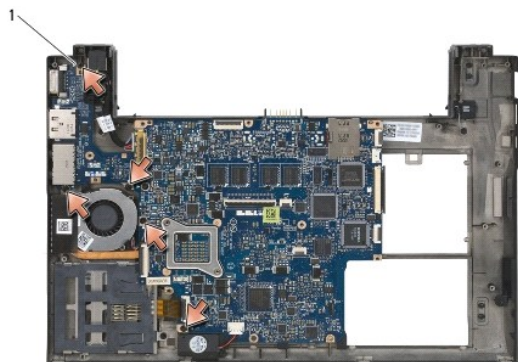
1	zestaw podstawy	2	śruby (2)
3	prawa płyta I/O	4	styki prowadzące (2)
5	przycisk zwalnający złącze		

16. Odłącz kabel prawej płyty I/O od płyty systemowej, delikatnie pociągając przycisk zwalnający złącze.
17. Odłącz kabel czytnika kart inteligentnych od płyty systemowej, delikatnie unosząc zatrzask zwalniający.
18. Odłącz kable wentylatora i głośnika od płyty systemowej.



1	kabel zasilania prądem stałym	2	kabel prawej płyty I/O
3	kabel głośnika	4	kabel czytnika kart inteligentnych
5	kabel wentylatora		

19. Wykręć pięć śrub M2 x 3 mm mocujących zestaw płyty systemowej do zestawu podstawy.



1	śruby (5)
---	-----------

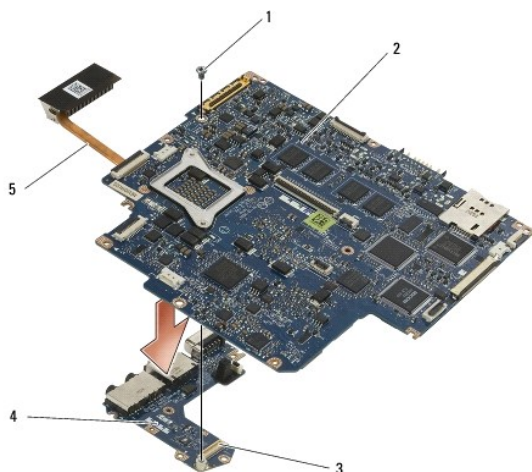
20. Unieś prawą stronę płyty systemowej, a następnie unieś pod kątem płytę (z zestawem radiatora i lewą płytą I/O), aby wyjąć ją z zestawu podstawy.



1 wtyki prowadzące (2)	2 płyta systemowa
3 zestaw podstawy	4 zestaw radiatora

21. Wykręć śrubę M2 x 3 mm mocującą lewą płytę I/O do płyty systemowej.

22. Odłącz lewą płytę I/O od płyty systemowej, odciągając obie płyty od siebie, rozłączając złącza.




1 śruba	2 płyta systemowa
3 złącze lewej płyty I/O	4 lewa płyta I/O
5 zestaw radiatora	

## Wymiana zestawu płyty systemowej

**PRZESTROGA:** Przed przystąpieniem do wykonywania czynności wymagających otwarcia obudowy komputera należy zapoznać się z instrukcjami dotyczącymi bezpieczeństwa dostarczonymi z komputerem. Więcej informacji o najlepszych praktykach odnośnie bezpieczeństwa znajduje się na stronie dotyczącej przestrzegania przepisów w witrynie [www.dell.com](http://www.dell.com) pod adresem: [www.dell.com/regulatory\\_compliance](http://www.dell.com/regulatory_compliance).

**OSTRZEŻENIE:** Sprawdź, czy pod płytą systemową nie ma żadnych luźnych kabli.

1. Podłącz złącze lewej płyty I/O do złącza na płycie systemowej.
2. Wkręć śrubę M2 x 3 mm, by zamocować lewą płytę I/O do płyty systemowej.
3. Opuść lewą krawędź lewej płyty I/O na lewą stronę zestawu podstawy, dopasowując złącza do odpowiednich otworów w zestawie podstawy.
4. Opuść płytę systemową (z zestawem radiatora i lewą płytą I/O) na styki wyrównujące w zestawie podstawy.

5. Wkręć pięć śrub M2 x 3 mm do zestawu płyty systemowej.
6. Podłącz kable wentylatora i głośnika do płyty systemowej.
7. Podłącz kable czytnika kart inteligentnych i prawej płyty I/O do płyty systemowej.
8. Opuść prawą stronę prawej płyty I/O na zestaw podstawy, dopasowując złącza do otworów w zestawie podstawy.
9. Umieść prawą płytę I/O w stykach przewodzących w zestawie podstawy.
10. Wkręć dwie śruby M2 x 3 mm do prawej płyty I/O w otwory oznaczone białymi strzałkami.
11. Delikatnie podłącz kabel do prawej płyty I/O, używając zatrzasku zwalnającego złącze.
12. Zamontuj kabel zasilania prądem stałym (zobacz: [Wymiana kabla zasilania prądem stałym](#)).
13. Zamontuj zestaw podpórki dłoni (zobacz: [Wymiana zestawu podpórki dłoni](#)).
14. Włóż baterię pastylkową (zobacz: [Wymiana baterii pastylkowej](#)).
15. Zamontuj zestaw wyświetlacza (zobacz: [Wymiana zestawu wyświetlacza](#)).
16. Zamontuj moduł technologii bezprzewodowej Bluetooth® (zobacz: [Montaż karty technologii bezprzewodowej Bluetooth](#)).
17. Zamontuj klawiaturę (zobacz: [Wymiana klawiatury](#)).
18. Zamontuj pokrywę wyświetlacza ciekłokrystalicznego (LED) (zobacz: [Wymiana pokrywy LED](#)).
19. Zamontuj napęd SSD (zobacz: [Wymiana napędu SSD i zestawu kabli](#)).
20. Zamontuj moduł pamięci (zobacz: [Wymiana modułu pamięci](#)).
21. Zamontuj karty sieci WLAN i WWAN (zobacz: [Wymiana karty sieci WLAN/WiMax](#) oraz [Wymiana karty sieci WWAN](#)).
22. Zamontuj panel serwisowy (zobacz: [Wymiana panelu serwisowego](#)).
23. Postępuj zgodnie z instrukcjami przedstawionymi w części [Po zakończeniu pracy we wnętrzu komputera](#).
-  **UWAGA:** Jeśli do załadowania systemu BIOS używasz dysku CD z programem aktualizacji, przed włożeniem dysku naciśnij klawisz <F12> w celu włączenia trybu jednorazowego rozruchu z dysku. W przeciwnym razie musisz uruchomić program konfiguracji systemu i zmienić domyślną kolejność rozruchu.
24. Zaktualizuj oprogramowanie BIOS (zobacz: [Ładowanie systemu BIOS](#) aby uzyskać więcej informacji).
25. Używając znacznika serwisowego komputera uruchom program konfiguracji systemu, aby zaktualizować system BIOS zainstalowany na nowej płycie systemowej. Aby uzyskać informacje dotyczące programu konfiguracji systemu, zobacz: *Przewodnik po technologiach firmy Dell™* zainstalowany na komputerze lub dostępny w witrynie [support.dell.com](http://support.dell.com)

---

[Powrót do spisu treści](#)

[Powrót do spisu treści](#)

## Płyta TAA

Dell™ Latitude™ E4200 Opis gniazd i wtyków

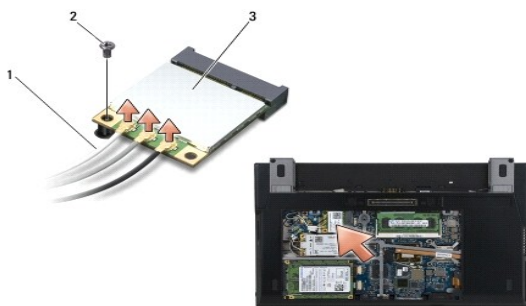
- [Demontaż płyty TAA](#)
- [Montaż płyty TAA](#)

**PRZESTROGA:** Przy wykonywaniu czynności wewnątrz komputera należy przestrzegać dostarczonych wraz z nim instrukcji dotyczących bezpieczeństwa. Więcej informacji o najlepszych praktykach odnośnie bezpieczeństwa znajduje się na stronie dotyczącej przestrzegania przepisów w witrynie [www.dell.com](http://www.dell.com) pod adresem: [www.dell.com/regulatory\\_compliance](http://www.dell.com/regulatory_compliance).

**UWAGA:** Płyta Trade Agreements Act (aktów umów handlowych - TAA) jest opcjonalna i niektóre komputery mogą nie być w nią wyposażone.

### Demontaż płyty TAA

1. Postępuj zgodnie z procedurami opisanymi w części [Przed wykonaniem pracy we wnętrzu komputera](#).
2. Zdemontuj panel serwisowy (patrz [Demontaż panelu serwisowego](#)).
3. Pociągnij płytę TAA, aby odłączyć ją od płyty systemowej.



1	płyta TAA	2	płyta systemowa
3	złącze		

### Montaż płyty TAA

1. Dopasuj złącza płyty TAA do złączy płyty systemowej i wciśnij płytę TAA we właściwe miejsce.
2. Zamontuj panel serwisowy (patrz [Montaż panelu serwisowego](#)).
3. Postępuj zgodnie z procedurami opisanymi w części [Po wykonaniu pracy we wnętrzu komputera](#).

[Powrót do spisu treści](#)



[Powrót do spisu treści](#)

## Rozwiązywanie problemów

Instrukcja serwisowa do komputera przenośnego Dell™ Latitude™ E4200

- [Narzędzia do rozwiązywania problemów](#)
- [Rozwiązywanie problemów](#)
- [Usługa technicznej aktualizacji firmy Dell](#)

### Narzędzia do rozwiązywania problemów

#### Lampki diagnostyczne

**PRZESTROGA:** Przed przystąpieniem do wykonywania czynności wymagających otwarcia obudowy komputera należy zapoznać się z instrukcjami dotyczącymi bezpieczeństwa dostarczonymi z komputerem. Więcej informacji o najlepszych praktykach odnośnie bezpieczeństwa znajduje się na stronie dotyczącej przestrzegania przepisów w witrynie [www.dell.com](http://www.dell.com) pod adresem: [www.dell.com/regulatory\\_compliance](http://www.dell.com/regulatory_compliance).

Komputer posiada trzy lampki kontrolne stanu klawiatury umieszczone nad klawiaturą. Podczas prawidłowej pracy komputera lampki wskazują aktualny stan (włączona lub wyłączona) funkcji Num Lock, Caps Lock i Scroll Lock. Po prawidłowym rozruchu komputera lampki zapalają się, a następnie gasną. Jeśli występują błędy w działaniu komputera, sekwencja świecenia lampek pomaga zidentyfikować problem.

**UWAGA:** Po zakończeniu testu POST lampka Num Lock może pozostać zapalona, w zależności od ustawień systemu BIOS. Dalsze informacje dotyczące korzystania z programu konfiguracji systemu zostały zamieszczone w *Przewodniku po technologiach firmy Dell™* zainstalowanym na komputerze lub dostępnym w witrynie [support.dell.com](http://support.dell.com).

#### Kody lampek diagnostycznych podczas testu POST

**UWAGA:** Jeśli na komputerze wyświetlił się jeden z kodów lampek diagnostycznych przedstawionych poniżej, spróbuj wyłączyć komputer, odłączyć wszystkie urządzenia zewnętrzne lub stację bazową, a następnie włącz komputer. Jeśli kod lampek diagnostycznych nadal wskazuje na występowanie usterki, wykonaj podaną poniżej procedurę rozwiązywania problemów.

Aby rozwiązać problem związany z działaniem komputera, należy sprawdzić sekwencję lampek kontrolnych wskazujących stan klawiatury w kolejności od lewej do prawej (Num Lock, Caps Lock i Scroll Lock). W przypadku nieprawidłowego działania komputera poszczególne lampki są **włączone** ●, **wyłączone** ○ lub **blyskają** \*.

Stan lampek	Opis problemu	Sugerowane rozwiązanie
●●●	Moduły pamięci zostały wykryte, ale wystąpiła awaria pamięci.	<ol style="list-style-type: none"><li>1 Zainstaluj w komputerze prawidłowo działającą pamięć tego samego typu, o ile jest dostępna (zobacz: <a href="#">Pamięć</a>).</li><li>1 Jeśli problem nie ustąpi, skontaktuj się z działem pomocy technicznej firmy Dell.</li></ol>
* ** *	Wystąpiła awaria płyty systemowej.	<ol style="list-style-type: none"><li>1 Skontaktuj się z działem pomocy technicznej firmy Dell.</li></ol>
* ● ●	Możliwa awaria procesora.	<ol style="list-style-type: none"><li>1 Skontaktuj się z działem pomocy technicznej firmy Dell.</li></ol>
* ● *	Możliwa awaria portu LCD.	<ol style="list-style-type: none"><li>1 Popraw osadzenie kabla wyświetlacza (zobacz: <a href="#">Demontaż zestawu wyświetlacza</a>).</li><li>1 Jeśli problem nie ustąpi, skontaktuj się z działem pomocy technicznej firmy Dell.</li></ol>
* * ○	Możliwa awaria klawiatury.	<ol style="list-style-type: none"><li>1 Popraw osadzenie klawiatury (zobacz: <a href="#">Demontaż klawiatury</a>).</li><li>1 Podłącz klawiaturę zewnętrzną, o ile jest dostępna.</li><li>1 Jeśli problem nie ustąpi, skontaktuj się z działem pomocy technicznej firmy Dell.</li></ol>

#### Narzędzie do rozwiązywania problemów ze sprzętem


Jeśli urządzenie nie zostało wykryte podczas instalacji systemu operacyjnego lub zostało wykryte, ale nieprawidłowo skonfigurowane, do wyeliminowania niezgodności można użyć narzędzia do rozwiązywania problemów ze sprzętem.

Microsoft® Windows® XP:

1. Kliknij kolejno **Start** → **Help and Support** (Pomoc i obsługa techniczna).
2. W polu wyszukiwania wpisz wyrażenie **hardware troubleshooter** (narzędzie do rozwiązywania problemów ze sprzętem) i naciśnij klawisz <Enter>, aby wyszukać informacje.
3. W obszarze **Fix a Problem** (Rozwiąż problem) kliknij opcję **Hardware Troubleshooter** (Narzędzie do rozwiązywania problemów ze sprzętem).
4. Z listy **Hardware Troubleshooter** (Narzędzie do rozwiązywania problemów ze sprzętem) wybierz opcję, która najlepiej opisuje problem i kliknij przycisk

**Next** (Dalej), aby wykonać pozostałe czynności niezbędne do rozwiązania problemu.

Microsoft Windows Vista®:

1. Kliknij przycisk Start systemu Windows Vista , a następnie kliknij **Help and Support** (Pomoc i pomoc techniczna).
2. W polu wyszukiwania wpisz wyrażenie `hardware troubleshooter` (narzędzie do rozwiązywania problemów ze sprzętem) i naciśnij klawisz <Enter>, aby rozpocząć wyszukiwanie.
3. Z listy wyników wyszukiwania wybierz opcję, która najlepiej opisuje problem i wykonaj pozostałe czynności rozwiązywania problemu.

## Program Dell Diagnostics

 **PRZESTROGA:** Przed przystąpieniem do wykonywania czynności wymagających otwarcia obudowy komputera należy zapoznać się z instrukcjami dotyczącymi bezpieczeństwa dostarczonymi z komputerem. Więcej informacji o najlepszych praktykach odnośnie bezpieczeństwa znajduje się na stronie dotyczącej przestrzegania przepisów w witrynie [www.dell.com](http://www.dell.com) pod adresem: [www.dell.com/regulatory\\_compliance](http://www.dell.com/regulatory_compliance).

### Kiedy użyć programu Dell Diagnostics

W przypadku wystąpienia problemów z komputerem przed skontaktowaniem się z obsługą techniczną firmy Dell należy przeprowadzić kontrole opisane w części [Rozwiązywanie problemów](#), a następnie uruchomić program diagnostyczny Dell Diagnostics.

Program Dell Diagnostics należy uruchomić z dysku twardego lub z nośnika *Drivers and Utilities* (Sterowniki i programy narzędziowe) dostarczonego wraz z komputerem.


 **UWAGA:** Nośnik *Drivers and Utilities* (Sterowniki i programy narzędziowe) jest dostarczany opcjonalnie i nie ze wszystkimi komputerami.


 **UWAGA:** Program Dell Diagnostics działa tylko na komputerach firmy Dell.

### Uruchamianie programu Dell Diagnostics z dysku twardego


Przed uruchomieniem programu Dell Diagnostics uruchom program konfiguracji systemu, aby zapoznać się z informacjami na temat konfiguracji komputera i upewnić, że urządzenie, którego działanie chcesz sprawdzić, jest wyświetlane w programie konfiguracji systemu i że jest aktywne. Aby uzyskać dodatkowe informacje na temat korzystania z programu konfiguracji systemu, zobacz: *Przewodnik po technologiach firmy Dell™* dostępny na komputerze lub w witrynie [support.dell.com](http://support.dell.com).

Program Dell Diagnostics znajduje się na osobnej partycji narzędzi diagnostycznych na dysku twardym komputera.

 **UWAGA:** Jeśli komputer jest podłączony do urządzenia dokującego (zadokowany), należy go oddokować. Informacje na ten temat można znaleźć w dokumentacji urządzenia dokującego.


 **UWAGA:** Jeśli na ekranie komputera nie ma obrazu, skontaktuj się z działem pomocy technicznej firmy Dell.

1. Upewnij się, że komputer jest podłączony do prawidłowo działającego gniazdka elektrycznego.
2. Naciśnij i przytrzymaj klawisz <Fn>, a następnie włącz komputer.


 **UWAGA:** Możesz również wybrać opcję **Diagnostics** (Diagnostyka) z menu jednorazowego rozruchu podczas uruchamiania komputera.

Komputer uruchomi serię testów Pre-boot System Assessment (PSA) sprawdzających płytę systemową, klawiaturę, wyświetlacz, pamięć, dysk twardy itd.


- o Podczas przeprowadzania testów odpowiadaj na wszystkie wyświetlane pytania.
- o Jeśli w trakcie wykonywania funkcji Pre-boot System Assessment wykryta zostanie awaria, zapisz kody błędów, a następnie skontaktuj się z działem pomocy technicznej firmy Dell.
- o Po pomyślnym zakończeniu testów Pre-boot System Assessment wyświetli się komunikat „Booting Dell Diagnostic Utility Partition. Press any key to continue”. (Rozruch z partycji narzędzi diagnostycznych Dell. Naciśnij dowolny klawisz, aby kontynuować)

 **UWAGA:** Jeśli wyświetli się komunikat informujący o tym, że nie znaleziono partycji narzędzi diagnostycznych, uruchom program Dell Diagnostics z nośnika *Drivers and Utilities* (Sterowniki i programy narzędziowe) (zobacz: [Uruchamianie programu Dell Diagnostics z nośnika Sterowniki i programy narzędziowe](#)).


3. Naciśnij dowolny klawisz, aby uruchomić program Dell Diagnostics z partycji narzędzi diagnostycznych na dysku twardym.
4. Naciskając klawisz <Tab>, wybierz opcję **Test System** (Sprawdzanie systemu), a następnie naciśnij klawisz <Enter>.

 **UWAGA:** Zalecane jest wybranie opcji **Test System** (Sprawdzanie systemu) w celu pełnego sprawdzenia komputera. Wybranie opcji **Test Memory** (Sprawdzanie pamięci) powoduje rozpoczęcie rozszerzonego testu pamięci, który może potrwać trzydzieści minut lub dłużej. Po zakończeniu testu zapisz jego wyniki, a następnie naciśnij dowolny klawisz, aby powrócić do poprzedniego menu.

5. W menu głównym (Main Menu) programu Dell Diagnostics kliknij lewym przyciskiem tabliczki dotykowej/myszy lub naciśnij klawisz <Tab>, a następnie klawisz <Enter>, aby wybrać test, który chcesz wykonać (zobacz: [Menu główne programu Dell Diagnostics](#)).

 **UWAGA:** Zapisz dokładnie wszelkie wyświetlane kody błędów i opisy problemów oraz wykonuj instrukcje wyświetlane na ekranie.


- Po zakończeniu wszystkich testów zamknij okno testów, aby powrócić do menu głównego (Main Menu) programu Dell Diagnostics.
- Zamknij okno Main Menu (Menu główne), aby zakończyć pracę z programem Dell Diagnostics i uruchom ponownie komputer.

 **UWAGA:** Jeśli wyświetlił się komunikat informujący o tym, że nie znaleziono partycji narzędzi diagnostycznych, uruchom program Dell Diagnostics z nośnika *Drivers and Utilities (Sterowniki i programy narzędziowe)* (zobacz: [Uruchamianie programu Dell Diagnostics z nośnika Sterowniki i programy narzędziowe](#)).

## Uruchamianie programu Dell Diagnostics z nośnika Sterowniki i programy narzędziowe.


Przed uruchomieniem programu Dell Diagnostics uruchom program konfiguracji systemu, aby zapoznać się z informacjami na temat konfiguracji komputera i upewnić, że urządzenie, którego działanie chcesz sprawdzić, jest wyświetlane w programie konfiguracji systemu i że jest aktywne. Aby uzyskać dodatkowe informacje na temat korzystania z programu konfiguracji systemu, zobacz: *Przewodnik po technologiach firmy Dell™* dostępny na komputerze lub w witrynie [support.dell.com](http://support.dell.com).

- Podłącz zewnętrzny napęd CD/DVD lub stację bazową, jeśli nie została jeszcze podłączona.
- Włóż nośnik *Drivers and Utilities (Sterowniki i programy narzędziowe)* do napędu optycznego.
- Uruchom ponownie komputer.
- Po wyświetleniu logo firmy DELL naciśnij od razu klawisz <F12>.

 **UWAGA:** Zbyt długie przytrzymanie wciśniętego klawisza może spowodować awarię klawiatury. Aby tego uniknąć, naciskaj i zwalnij klawisz <F12> w równych odstępach czasu aż do chwili wyświetlenia menu urządzeń startowe (Boot Device Menu).

Jeśli czas oczekiwania jest zbyt długi i pojawiło się logo systemu operacyjnego, należy zaczekać na wyświetlenie pulpitu systemu Microsoft Windows, a następnie wyłączyć komputer i spróbować ponownie.


- Po wyświetleniu listy urządzeń startowych za pomocą klawiszy ze strzałkami w górę i w dół podświetl opcję **CD/DVD/CD-RW Drive** (Napęd CD/DVD/CD-RW), a następnie naciśnij klawisz <Enter>.

 **UWAGA:** Użycie menu jednorazowego rozruchu powoduje zmianę sekwencji ładowania jedynie dla bieżącego rozruchu. Podczas ponownego uruchamiania następuje rozruch komputera zgodnie z sekwencją rozruchu określoną w konfiguracji systemu.


- Naciśnij dowolny klawisz, aby potwierdzić żądanie uruchomienia komputera z dysku CD/DVD.

Jeśli czas oczekiwania jest zbyt długi i pojawiło się logo systemu operacyjnego, należy zaczekać na wyświetlenie pulpitu systemu Microsoft Windows, a następnie wyłączyć komputer i spróbować ponownie.

- Naciśnij klawisz 1, aby wybrać opcję **Run the 32 Bit Dell Diagnostics** (Uruchom 32-bitową wersję programu Dell Diagnostics).
- W menu programu **Dell Diagnostics** naciśnij klawisz 1, aby wybrać opcję **Dell 32-bit Diagnostics for Resource CD (graphical user interface)** (32-bitowa wersja programu Dell Diagnostics dla Resource CD (graficzny interfejs użytkownika)).
- Naciskając klawisz <Tab>, wybierz opcję **Test System** (Sprawdzanie systemu), a następnie naciśnij klawisz <Enter>.

 **UWAGA:** Zalecane jest wybranie opcji **Test System** (Sprawdzanie systemu) w celu pełnego sprawdzenia komputera. Wybranie opcji **Test Memory** (Sprawdzanie pamięci) powoduje rozpoczęcie rozszerzonego testu pamięci, który może potrwać trzydzieści minut lub dłużej. Po zakończeniu testu zapisz jego wyniki, a następnie naciśnij dowolny klawisz, aby powrócić do poprzedniego menu.

- W oknie Main Menu (Menu główne) programu Dell Diagnostics kliknij lewym przyciskiem myszy lub naciśnij kolejno klawisze <Tab> i <Enter>, aby wybrać test, który chcesz wykonać (zobacz: [Menu główne programu Dell Diagnostics](#)).

 **UWAGA:** Zapisz dokładnie wszelkie wyświetlane kody błędów i opisy problemów oraz wykonuj instrukcje wyświetlane na ekranie.

- Po zakończeniu wszystkich testów zamknij okno testów, aby powrócić do menu głównego (Main Menu) programu Dell Diagnostics.
- Zamknij okno Main Menu (Menu główne), aby zakończyć pracę z programem Dell Diagnostics i uruchom ponownie komputer.
- Wyjmij nośnik *Drivers and Utilities (Sterowniki i programy narzędziowe)* z napędu optycznego.


## Menu główne programu Dell Diagnostics

Po załadowaniu programu Dell Diagnostics wyświetla się następujące menu:

--	--


Opcja	Funkcja
Test Memory (Sprawdzanie pamięci)	Uruchomienie wyłącznika testu pamięci
Test System (Sprawdzanie systemu)	Uruchomienie diagnostyki systemu
Exit (Zamknij)	Zamknięcie funkcji diagnostycznych

Naciskając klawisz <Tab>, wybierz test, który chcesz uruchomić, a następnie naciśnij klawisz <Enter>.


 **UWAGA:** Zalecane jest wybranie opcji **Test System** (Sprawdzanie systemu) w celu pełnego sprawdzenia komputera. Wybranie opcji **Test Memory** (Sprawdzanie pamięci) powoduje rozpoczęcie rozszerzonego testu pamięci, który może potrwać trzydzieści minut lub dłużej. Po zakończeniu testu zapisz jego wyniki, a następnie naciśnij dowolny klawisz, aby powrócić do tego menu.

Po wybraniu opcji **Test System** (Sprawdzanie systemu) wyświetla się następujące menu:

Opcja	Funkcja
Express Test (Test szybki)	Wykonanie szybkiego testu systemu. Zazwyczaj zajmuje on od 10 do 20 minut.  <b>UWAGA:</b> Test szybki nie wymaga żadnych interwencji ze strony użytkownika. Test Express Test (Test szybki) należy uruchamiać jako pierwszy, gdyż zwiększa to prawdopodobieństwo szybkiego wykrycia przyczyny problemu.
Extended Test (Test rozszerzony)	Wykonanie dokładnego testu systemu. Zazwyczaj trwa on co najmniej godzinę.  <b>UWAGA:</b> Test rozszerzony co pewien czas wymaga od użytkownika udzielenia odpowiedzi na określone pytania.
Custom Test (Test niestandardowy)	Użyj tej funkcji, aby wykonać test określonego urządzenia lub wybrać testy, które mają zostać uruchomione.
Symptom Tree (Drzewo objawów)	Ta opcja umożliwia wybranie testów na podstawie opisu występujących problemów. Przedstawiona lista zawiera najczęściej występujące objawy problemu.

 **UWAGA:** Zalecane jest wykonanie dokładniejszego sprawdzenia urządzeń w komputerze i wybranie polecenia **Extended Test** (Test rozszerzony).

Jeśli w trakcie testu wystąpi problem, zostanie wyświetlony komunikat zawierający kod błędu i opis problemu. Zapisz dokładnie wyświetlony kod błędu i opis problemu oraz wykonuj instrukcje wyświetlane na ekranie. Jeżeli nie możesz rozwiązać problemu samodzielnie, skontaktuj się z działem pomocy technicznej firmy Dell.

 **UWAGA:** Przed skontaktowaniem się z działem pomocy technicznej firmy Dell przygotuj numer znacznika serwisowego swojego komputera. Znacznik serwisowy umieszczony jest w górnej części każdego z ekranów testowych.

Na poniższych zakładkach można znaleźć dodatkowe informacje o testach wykonywanych z użyciem opcji Custom Test (Test niestandardowy) lub Symptom Tree (Drzewo objawów):

Zakładka	Funkcja
Results (Wyniki)	Zawiera wyniki testu i wszelkie wykryte błędy.
Errors (Błędy)	Wyświetla wykryte błędy, kody błędów i opis problemu.
Help (Pomoc)	Zawiera opis testu i warunki wymagane do jego przeprowadzenia.
Configuration (Konfiguracja)	Wyświetla konfigurację sprzętową wybranego urządzenia.  Program Dell Diagnostics uzyskuje informacje o konfiguracji wszystkich urządzeń z konfiguracji systemu, pamięci i różnorodnych testów wewnętrznych, po czym wyświetla je na liście urządzeń w lewym okienku na ekranie.  <b>UWAGA:</b> Lista urządzeń może nie zawierać nazw wszystkich elementów zainstalowanych w komputerze lub podłączonych do niego urządzeń peryferyjnych.
Parameters (Parametry)	Pozwala dostosować test do indywidualnych wymagań poprzez zmianę ustawień, o ile jest to możliwe.

## Komunikaty o błędach

 **PRZESTROGA:** Przed przystąpieniem do wykonywania czynności wymagających otwarcia obudowy komputera należy zapoznać się z instrukcjami dotyczącymi bezpieczeństwa dostarczonymi z komputerem. Więcej informacji o najlepszych praktykach odnośnie bezpieczeństwa znajduje się na stronie dotyczącej przestrzegania przepisów w witrynie [www.dell.com](http://www.dell.com) pod adresem: [www.dell.com/regulatory\\_compliance](http://www.dell.com/regulatory_compliance).

Jeśli komunikatu o błędzie nie ma na liście, należy zapoznać się z dokumentacją systemu operacyjnego lub programu, który był uruchomiony w momencie wyświetlenia komunikatu.

A filename cannot contain any of the following characters: \ / : \* ? (Nazwa pliku nie może zawierać żadnego z następujących znaków: \ / : \* ?) " < > |

— Nie używaj tych znaków w nazwach plików.

**A required .DLL file was not found (Nie znaleziono wymaganego pliku DLL.)** — Brak istotnego pliku wymaganego do otworzenia żądanego programu. Aby usunąć, a następnie ponownie zainstalować program:

Windows XP:

1. Kliknij **Start** → **Control Panel** (Panel sterowania) → **Add or Remove Programs** (Dodaj lub usuń programy) → **Programs and Features** (Programy i funkcje).
2. Wybierz program, który chcesz usunąć.
3. Kliknij opcję **Uninstall** (Odinstaluj).
4. Instrukcje dotyczące instalacji znajdują się w dokumentacji programu.

Windows Vista:

1. Kliknij **Start** → **Control Panel** (Panel sterowania) → **Programs** (Program) → **Programs and Features** (Programy i funkcje).
2. Wybierz program, który chcesz usunąć.
3. Kliknij opcję **Uninstall** (Odinstaluj).
4. Instrukcje dotyczące instalacji znajdują się w dokumentacji programu.

**drive letter :\\ is not accessible (Litera napędu :\\ nie jest dostępna). The device is not ready (Napęd nie jest gotowy)** — Napęd nie może odczytać dysku. Włóż dysk do napędu i spróbuj ponownie.

**Insert bootable media (Włóż nośnik startowy)** — Podłącz zewnętrzny napęd CD/DVD, zewnętrzną stację dyskietek lub stację bazową i włóż startową dyskietkę lub dysk CD bądź DVD.

**Non-system disk error (Dysk nie jest dyskiem systemowym)** — Jeśli do komputera jest podłączona stacja bazowa lub zewnętrzne urządzenia USB, wyłącz komputer i przed ponownym uruchomieniem komputera odłącz te urządzenia.

**Not enough memory or resources (Brak wystarczającej ilości pamięci lub zasobów). Close some programs and try again (Zamknij niektóre programy i spróbuj ponownie)** — Zamknij wszystkie okna i otwórz program, którego chcesz używać. Niekiedy przywrócenie zasobów komputera może wymagać jego ponownego uruchomienia. W takim przypadku jako pierwszy uruchom program, którego chcesz używać.


**Operating system not found (Nie znaleziono systemu operacyjnego)** — Skontaktuj się z działem pomocy technicznej firmy Dell.

---

## Rozwiązywanie problemów

Postępuj zgodnie z tymi wskazówkami podczas rozwiązywania problemów z komputerem:

1. Jeśli przed wystąpieniem problemu dodano lub wyjęto podzespół, przejrzyj procedury instalacyjne i upewnij się, że podzespół został prawidłowo zainstalowany.
1. Jeśli urządzenie peryferyjne nie działa, upewnij się, że jest prawidłowo podłączone.
1. Jeżeli na ekranie wyświetlony zostanie komunikat o błędzie, zapisz dokładnie jego treść. Komunikat ten może pomóc personelowi pomocy technicznej w zdiagnozowaniu i rozwiązaniu problemu.
1. Jeśli komunikat o błędzie wystąpi w programie, zapoznaj się z dokumentacją tego programu.

 **UWAGA:** Procedury opisane w niniejszym dokumencie zostały opracowane dla domyślnego widoku systemu Windows i mogą nie mieć zastosowania, jeśli na komputerze Dell włączono widok klasyczny systemu Windows.


## Problemy z akumulatorem

- △ **PRZESTROGA:** Nieprawidłowe zamontowanie nowego akumulatora grozi jego wybuchem. Akumulator należy wymieniać tylko na inny akumulator tego samego typu lub odpowiednik zalecany przez producenta. Zużyte akumulatory należy utylizować zgodnie z instrukcjami producenta.
- △ **PRZESTROGA:** Przed przystąpieniem do wykonywania czynności wymagających otwarcia obudowy komputera należy zapoznać się z instrukcjami dotyczącymi bezpieczeństwa dostarczonymi z komputerem. Więcej informacji o najlepszych praktykach odnośnie bezpieczeństwa znajduje się na stronie dotyczącej przestrzegania przepisów w witrynie [www.dell.com](http://www.dell.com) pod adresem: [www.dell.com/regulatory\\_compliance](http://www.dell.com/regulatory_compliance).

**Sprawdź stopień zużycia akumulatora** — Aby uzyskać informacje na temat stanu zużycia akumulatora, zobacz: *Przewodnik po technologiach firmy Dell™* zainstalowany na komputerze lub dostępny w witrynie [support.dell.com](http://support.dell.com).

Jeśli podczas sprawdzania wskaźnika naładowania akumulatora lampki 1, 3 i 5 błyskają w sposób powtarzalny, akumulator nie działa prawidłowo i należy go wymienić. Skontaktuj się z działem pomocy technicznej firmy Dell.

## Problemy z napędem

 **PRZESTROGA:** Przed przystąpieniem do wykonywania czynności wymagających otwarcia obudowy komputera należy zapoznać się z instrukcjami dotyczącymi bezpieczeństwa dostarczonymi z komputerem. Więcej informacji o najlepszych praktykach odnośnie bezpieczeństwa znajduje się na stronie dotyczącej przestrzegania przepisów w witrynie [www.dell.com](http://www.dell.com) pod adresem: [www.dell.com/regulatory\\_compliance](http://www.dell.com/regulatory_compliance).

### Upewnij się, że system Microsoft Windows rozpoznaje napęd —

Windows XP:

- 1 Kliknij polecenie **Start**, a następnie **My Computer** (Mój komputer).

Windows Vista:

- 1 Kliknij przycisk Start systemu Windows Vista.  po czym kliknij **Computer** (Komputer).

Jeśli danego napędu nie ma na liście, wykonaj pełne skanowanie programem antywirusowym, aby wyszukać i usunąć ewentualne wirusy. Wirusy mogą niekiedy powodować, że system Windows nie rozpoznaje napędów.

### Test the drive (Sprawdź napęd) —

- 1 Włóż do napędu inny dysk, aby upewnić się, że przyczyną błędu nie jest uszkodzenie oryginalnego napędu.
- 1 Włóż dyskietkę startową i uruchom ponownie komputer.


**Clean the drive or disk (Oczyść napęd lub dysk) —** Informacje na temat czyszczenia komputera zamieszczono w *Przewodniku po technologiach firmy Dell™* zainstalowanym na komputerze i dostępnym w witrynie [support.dell.com](http://support.dell.com).


**Sprawdź połączenia kabli.**

**Run the Hardware Troubleshooter (Uruchom narzędzie do rozwiązywania problemów ze sprzętem) —** Zobacz: [Narzędzie do rozwiązywania problemów ze sprzętem](#).

**Run the Dell Diagnostics (Uruchom program Dell Diagnostics) —** Zobacz: [Program Dell Diagnostics](#).

## Problemy z napędami optycznymi

 **UWAGA:** Pracujący z dużą szybkością napęd optyczny powoduje wibracje i może wywoływać hałas. Jest to zjawisko normalne, które nie oznacza uszkodzenia napędu ani nośnika.

 **UWAGA:** Ze względu na różnice pomiędzy urządzeniami w poszczególnych regionach świata oraz różne stosowane formaty dysków nie wszystkie dyski DVD można odtwarzać na każdym napędzie DVD.

### Adjust the Windows volume control (Wyreguluj poziom głośności w systemie Windows) —

- 1 Kliknij ikonę głośnika znajdującą się w prawym dolnym rogu ekranu.
- 1 Upewnij się, że poziom głośności zwiększa się, klikając suwak i przeciągając go w górę.
- 1 Upewnij się, że dźwięk nie jest wyciszony, klikając wszystkie zaznaczone pola.

**Sprawdź głośniki i głośnik niskotonowy —** Zobacz: [Problemy z dźwiękiem i głośnikami](#).

## Problemy z zapisywaniem danych w napędzie optycznym

**Close other programs (Zamknij inne programy) —** Podczas zapisywania napęd optyczny musi odbierać ciągle strumień danych. Kiedy strumień zostanie przerwany, wystąpi błąd. Przed rozpoczęciem zapisu w napędzie optycznym zamknij wszystkie programy.

**Turn off standby mode in Windows before writing to a disc (Przed rozpoczęciem zapisu na dysku wyłącz tryb gotowości w systemie Windows) —** Informacje na temat konfigurowania ustawień zasilania zamieszczono w *Przewodniku po technologiach firmy Dell™* zainstalowanym na komputerze i dostępnym w witrynie [support.dell.com](http://support.dell.com). Aby uzyskać informacje o trybie gotowości, wyszukaj słowo kluczowe *standby (stan wstrzymania)* w bazie Windows Help and Support (Pomoc i obsługa techniczna systemu Windows).

## Problemy z dyskiem twardym

## Run Check Disk (Uruchom program sprawdzania dysku) —

Windows XP:

1. Kliknij polecenie **Start**, a następnie **My Computer** (Mój komputer).
2. Kliknij prawym przyciskiem myszy **Local Disk C:** (Dysk lokalny C:).
3. Kliknij **Properties** (Właściwości) → **Tools** (Narzędzie) → **Check Now** (Sprawdź teraz).
4. Kliknij polecenie **Scan for and attempt recovery of bad sectors** (Skanuj dysk i próbuj odzyskać uszkodzone sektory), a następnie kliknij przycisk **Start** (Rozpocznij).

Windows Vista:

1. Kliknij **Start**  a następnie **Computer** (Komputer).
2. Kliknij prawym przyciskiem myszy **Local Disk C:** (Dysk lokalny C:).
3. Kliknij **Properties** (Właściwości) → **Tools** (Narzędzie) → **Check Now** (Sprawdź teraz).

Może wyświetlić się okno **User Account Control** (Kontrola konta użytkownika). Jeśli jesteś administratorem komputera, kliknij opcję **Continue** (Kontynuuj); jeśli nim nie jesteś, zwróć się do administratora, aby wykonał żadaną czynność.

4. Postępuj zgodnie z instrukcjami wyświetlanymi na ekranie.

## Problemy z urządzeniami IEEE 1394

 **PRZESTROGA:** Przed przystąpieniem do wykonywania czynności wymagających otwarcia obudowy komputera należy zapoznać się z instrukcjami dotyczącymi bezpieczeństwa dostarczonymi z komputerem. Więcej informacji o najlepszych praktykach odnośnie bezpieczeństwa znajduje się na stronie dotyczącej przestrzegania przepisów w witrynie [www.dell.com](http://www.dell.com) pod adresem: [www.dell.com/regulatory\\_compliance](http://www.dell.com/regulatory_compliance).

 **UWAGA:** Omawiany komputer obsługuje wyłącznie standard IEEE 1394a.

**Sprawdź, czy kabel urządzenia IEEE 1394 jest prawidłowo podłączony do urządzenia i złącza w komputerze**


**Sprawdź, czy urządzenie IEEE 1394 jest włączone w programie konfiguracji systemu** Aby uzyskać dodatkowe informacje na temat korzystania z programu konfiguracji systemu, zobacz: *Przewodnik po technologiach firmy Dell™* zainstalowany na komputerze lub dostępny w witrynie [support.dell.com](http://support.dell.com).

**Upewnij się, że urządzenie IEEE 1394 jest rozpoznawane przez system Windows —**

Windows XP:

1. Kliknij polecenie **Start**, a następnie **Control Panel** (Panel sterowania).
2. W obszarze **Pick a Category** (Wybierz kategorię) kliknij **Performance and Maintenance** (Wydajność i konserwacja) → **System** → **System Properties** (Właściwości systemu) → **Hardware** (Sprzęt) → **Device Manager** (Menedżer urządzeń).

Windows Vista:

1. Kliknij **Start**  → **Control Panel** (Panel sterowania) → **Hardware and Sound** (Sprzęt i dźwięk).
2. Kliknij **Device Manager** (Menedżer urządzeń).

System Windows rozpoznaje urządzenie IEEE 1394, jeśli znajduje się ono na liście.

**If you have problems with a Dell IEEE 1394 device (Jeśli problem dotyczy urządzenia IEEE 1394 dostarczonego przez firmę Dell) —** Skontaktuj się z działem pomocy technicznej firmy Dell.

**If you have problems with an IEEE 1394 device not provided by Dell (Jeśli problem dotyczy urządzenia IEEE 1394, które nie zostało dostarczone przez firmę Dell) —** Skontaktuj się z producentem urządzenia IEEE 1394.

## Blokowanie się komputera i problemy z oprogramowaniem


 **PRZESTROGA:** Przed przystąpieniem do wykonywania czynności wymagających otwarcia obudowy komputera należy zapoznać się z instrukcjami dotyczącymi bezpieczeństwa dostarczonymi z komputerem. Więcej informacji o najlepszych praktykach odnośnie bezpieczeństwa znajduje się na stronie dotyczącej przestrzegania przepisów w witrynie [www.dell.com](http://www.dell.com) pod adresem: [www.dell.com/regulatory\\_compliance](http://www.dell.com/regulatory_compliance).

**Komputer nie chce się uruchomić**

**Check the diagnostic lights (Sprawdź lampki diagnostyczne) —** Zobacz: [Problemy z zasilaniem](#).

Upewnij się, że kabel zasilania jest prawidłowo podłączony do komputera i gniazdka elektrycznego

## The computer stops responding (Komputer przestał reagować)

 **OSTRZEŻENIE:** Jeśli nie można zamknąć systemu operacyjnego, może nastąpić utrata danych.


**Turn the computer off (Wyłącz komputer)** — Jeśli komputer nie reaguje na naciśnięcia klawiszy ani na ruch myszy, naciśnij i przytrzymaj przycisk zasilania przez przynajmniej 8 - 10 sekund, aż komputer się wyłączy, a następnie uruchom go ponownie.

## A program stops responding (Program przestaje reagować)

**End the program (Zakończ działanie programu)** —

1. Naciśnij jednocześnie klawisze <Ctrl><Shift><Esc>, aby otworzyć okno Task Manager (Menedżer zadań).
2. Kliknij zakładkę **Applications** (Aplikacje).
3. Kliknij nazwę programu, który nie odpowiada.
4. Kliknij przycisk **End Task** (Zakończ zadanie).

## Powtarzające się awarie programu

 **UWAGA:** Instrukcja instalacji oprogramowania dołączana jest zazwyczaj do dokumentacji programu, na dyskietce, dysku CD lub DVD.

**Check the software documentation (Sprawdź dokumentację oprogramowania)** — W razie potrzeby odinstaluj program i zainstaluj go ponownie.

## Program jest przeznaczony dla wcześniejszej wersji systemu operacyjnego Windows

**Run the Program Compatibility Wizard (Uruchom Kreatora zgodności programów)** —

*Windows XP:*

Kreator zgodności programów konfiguruje program tak, by działał w środowisku podobnym do środowisk innych niż system operacyjny Windows XP.

1. Kliknij **Start** → **All Programs** (Wszystkie programy) → **Accessories** (Akcesoria) → **Program Compatibility Wizard** (Kreator zgodności programów) → **Next** (Dalej).
2. Postępuj zgodnie z instrukcjami wyświetlanymi na ekranie.

*Windows Vista:*

Kreator zgodności programów konfiguruje program w taki sposób, by był uruchamiany w środowisku podobnym do systemów innych niż Windows Vista.

1. Kliknij **Start** → **Control Panel** (Panel sterowania) → **Programs** (Programy) → **Use an older program with this version of Windows** (Użyj starszego programu z tą wersją systemu Windows).
2. Na ekranie powitalnym kliknij przycisk **Next** (Dalej).
3. Postępuj zgodnie z instrukcjami wyświetlanymi na ekranie.

## Pojawi się niebieski ekran

**Turn the computer off (Wyłącz komputer)** — Jeśli komputer nie reaguje na naciśnięcia klawiszy ani na ruch myszy, naciśnij i przytrzymaj przycisk zasilania przez przynajmniej 8 - 10 sekund, aż komputer się wyłączy, a następnie uruchom go ponownie.

## Inne problemy z oprogramowaniem

**Check the software documentation or contact the software manufacturer for troubleshooting information (Sprawdź dokumentację dostarczoną z oprogramowaniem lub skontaktuj się z producentem oprogramowania w celu uzyskania informacji na temat rozwiązywania problemów)** —

1. Sprawdź, czy program jest zgodny z systemem operacyjnym zainstalowanym w komputerze.
1. Sprawdź, czy komputer spełnia minimalne wymagania sprzętowe potrzebne do uruchomienia programu. Zapoznaj się z dokumentacją programu.
1. Sprawdź, czy program został poprawnie zainstalowany i skonfigurowany.
1. Sprawdź, czy sterowniki urządzeń nie powodują konfliktów z niektórymi programami.
1. W razie potrzeby odinstaluj program i zainstaluj go ponownie.



**Natychmiast utwórz kopie zapasowe swoich plików.**

Użyj programu antywirusowego, aby sprawdzić dysk twardy, dyskietki, dyski CD lub DVD.

Zapisz i zamknij otwarte pliki lub programy i wyłącz komputer za pomocą menu Start.

## Problemy z pamięcią

**PRZESTROGA:** Przed przystąpieniem do wykonywania czynności wymagających otwarcia obudowy komputera należy zapoznać się z instrukcjami dotyczącymi bezpieczeństwa dostarczonymi z komputerem. Więcej informacji o najlepszych praktykach odnośnie bezpieczeństwa znajduje się na stronie dotyczącej przestrzegania przepisów w witrynie [www.dell.com](http://www.dell.com) pod adresem: [www.dell.com/regulatory\\_compliance](http://www.dell.com/regulatory_compliance).

- 1 Wyjmij dostępny dla użytkownika moduł pamięci (zobacz: [Demontaż modułu pamięci](#)) i uruchom program Dell Diagnostics (zobacz: [Program Dell Diagnostics](#)), aby wykonać test pamięci zintegrowanej.
- 1 Jeśli test Pre-boot System Assessment (PSA) programu Dell Diagnostics dla pamięci zintegrowanej kończy się niepowodzeniem, płyta systemowa jest uszkodzona i należy ją wymienić (zobacz: [Zestaw płyty systemowej](#)).
- 1 Jeśli test PSA programu Dell Diagnostics dla pamięci zintegrowanej zostaje zakończony powodzeniem, sprawdź, czy dostępny dla użytkownika moduł pamięci jest obsługiwany przez komputer. Aby uzyskać informacje na temat rodzajów pamięci obsługiwanych przez komputer, zobacz: [Instrukcja konfiguracji i informacji o systemie](#) dostępna w witrynie [support.dell.com](http://support.dell.com).
- 1 Jeśli dostępny dla użytkownika moduł pamięci jest zatwierdzony przez firmę Dell, popraw osadzenie modułu pamięci (zobacz: [Pamięć](#)), aby zapewnić prawidłową komunikację komputera z pamięcią.

## Problemy z zasilaniem

**PRZESTROGA:** Przed przystąpieniem do wykonywania czynności wymagających otwarcia obudowy komputera należy zapoznać się z instrukcjami dotyczącymi bezpieczeństwa dostarczonymi z komputerem. Więcej informacji o najlepszych praktykach odnośnie bezpieczeństwa znajduje się na stronie dotyczącej przestrzegania przepisów w witrynie [www.dell.com](http://www.dell.com) pod adresem: [www.dell.com/regulatory\\_compliance](http://www.dell.com/regulatory_compliance).

**If the power light is blue and the computer is not responding (Jeśli lampka zasilania świeci na niebiesko, a komputer nie reaguje)** — Zobacz: [Lampki diagnostyczne](#).

**If the power light is off (Jeśli lampka zasilania jest wyłączona)** — Komputer jest wyłączony lub nie jest podłączony do źródła zasilania.

- 1 Sprawdź i popraw osadzenie kabla zasilania w złączu zasilania z tyłu komputera oraz w gniazdku elektrycznym.
- 1 Sprawdź, czy można włączyć komputer bez pośrednictwa listew zasilania, przedłużaczy i wszelkich urządzeń zabezpieczających.
- 1 Jeśli używasz listwy zasilania, upewnij się, że jest podłączona do źródła zasilania i włączona.
- 1 Upewnij się, że gniazdko elektryczne jest sprawne, sprawdzając je za pomocą innego urządzenia, na przykład lampy.

**Eliminate interference (Wyeliminuj źródła zakłóceń)** — Możliwe przyczyny zakłóceń są następujące:

- 1 Przedłużacze zasilania, klawiatury i myszy
- 1 Zbyt duża liczba urządzeń podłączonych do tej samej listwy zasilania
- 1 Wiele listew zasilania podłączonych do tego samego gniazda elektrycznego

## Problemy z dźwiękiem i głośnikami

**PRZESTROGA:** Przed przystąpieniem do wykonywania czynności wymagających otwarcia obudowy komputera należy zapoznać się z instrukcjami dotyczącymi bezpieczeństwa dostarczonymi z komputerem. Więcej informacji o najlepszych praktykach odnośnie bezpieczeństwa znajduje się na stronie dotyczącej przestrzegania przepisów w witrynie [www.dell.com](http://www.dell.com) pod adresem: [www.dell.com/regulatory\\_compliance](http://www.dell.com/regulatory_compliance).

### Brak dźwięku z głośników

**UWAGA:** Regulacja głośności w niektórych odtwarzaczach MP3 w innych odtwarzaczach multimedialnych zastępuje ustawienie głośności w systemie Windows. Zawsze należy sprawdzić, czy dźwięk nie został nadmiernie przyciszony lub wyłączony w odtwarzaczu multimedialnym.

**Adjust the Windows volume control (Wyreguluj poziom głośności w systemie Windows)** — Kliknij dwukrotnie ikonę głośnika znajdującą się w prawym dolnym rogu ekranu. Upewnij się, że dźwięk jest wystarczająco głośny i nie jest wyciszony.

**Adjust the Windows volume control (Wyreguluj poziom głośności w systemie Windows)** — Kliknij dwukrotnie ikonę głośnika znajdującą się w prawym dolnym rogu ekranu. Upewnij się, że dźwięk jest wystarczająco głośny i nie jest wyciszony.

**Disconnect headphones from the headphone connector (Odłącz słuchawki od złącza słuchawek)** — Z chwilą podłączenia słuchawek do złącza na panelu przednim komputera głośniki są automatycznie wyłączane.

**Test the external speakers (Sprawdź głośniki zewnętrzne)** — Jeśli używasz głośników zewnętrznych, przetestuj je na innym komputerze (jeśli jest

dostępny), aby sprawdzić ich działanie.

**Check the external speaker audio cable connection (Sprawdź połączenie kabla audio głośnika zewnętrznego)** — Sprawdź, czy kabel audio głośnika zewnętrznego (zobacz: dokumentacja dostarczona z głośnikami) jest odpowiednio włożony do złącza słuchawek komputera (zobacz: *Instrukcja konfiguracji i informacje o systemie* dla komputera dostępna w witrynie [support.dell.com](http://support.dell.com)).

**Check the external speaker power cable connection (Sprawdź połączenie kabla zasilania głośnika zewnętrznego)** — Sprawdź, czy kabel zasilania głośników zewnętrznych jest podłączony do źródła zasilania i czy do głośników dochodzi prąd (zobacz: dokumentacja dostarczona z głośnikami).

**Eliminate possible interference (Wyeliminuj potencjalne zakłócenia)** — Wyłącz znajdujące się w pobliżu wentylatory i lampy fluorescencyjne lub halogenowe, aby sprawdzić, czy zakłócenia nie pochodzą od tych urządzeń.

**Run the Hardware Troubleshooter (Uruchom narzędzie do rozwiązywania problemów ze sprzętem)** — Zobacz: [Narzędzie do rozwiązywania problemów ze sprzętem](#).

**Run the Dell Diagnostics (Uruchom program Dell Diagnostics)** — Uruchom test Pre-boot System Assessment programu Dell Diagnostics (zobacz: [Program Dell Diagnostics](#)). Podczas testu „Color Bar Test” (Test kolorowego paska) emitowany jest wznoszący się, trójdźwiękowy sygnał, stanowiący monit o wykonanie kolejnej czynności.

## Brak dźwięku w słuchawkach


**Test the headphones (Wykonaj test słuchawek)** — Wykonaj test słuchawek na innym komputerze (jeśli jest dostępny), aby sprawdzić ich działanie.

**Check the headphone cable connection (Sprawdź połączenie kabla słuchawek)** — Upewnij się, że kable słuchawek są odpowiednio włożone do złącza słuchawek. Zobacz: *Instrukcja konfiguracji i informacji o systemie* dla danego komputera w witrynie [support.dell.com](http://support.dell.com).

**Adjust the Windows volume control (Wyreguluj poziom głośności w systemie Windows)** — Kliknij dwukrotnie ikonę głośnika znajdującą się w prawym dolnym rogu ekranu. Upewnij się, że dźwięk jest wystarczająco głośny i nie jest wyciszony.

## Problemy z obrazem i dźwiękiem

 **PRZESTROGA:** Przed przystąpieniem do wykonywania czynności wymagających otwarcia obudowy komputera należy zapoznać się z instrukcjami dotyczącymi bezpieczeństwa dostarczonymi z komputerem. Więcej informacji o najlepszych praktykach odnośnie bezpieczeństwa znajduje się na stronie dotyczącej przestrzegania przepisów w witrynie [www.dell.com](http://www.dell.com) pod adresem: [www.dell.com/regulatory\\_compliance](http://www.dell.com/regulatory_compliance).

 **OSTRZEŻENIE:** Jeśli w komputerze została zainstalowana karta graficzna typu PCI, nie trzeba jej wyjmować podczas instalowania dodatkowych kart graficznych. Jest ona jednak wymagana w przypadku konieczności rozwiązywania problemów. Jeśli karta zostanie wymontowana, należy ją przechowywać w bezpiecznym miejscu. Aby uzyskać informacje na temat używanej karty graficznej, przejdź do witryny [support.dell.com](http://support.dell.com).

**Check the diagnostic lights (Sprawdź lampki diagnostyczne)** —

Zobacz: [Lampki diagnostyczne](#).

**Check the display settings (Sprawdź ustawienia wyświetlacza)** —


Zobacz: *Przewodnik po technologiach firmy Dell™* zainstalowany na komputerze lub dostępny w witrynie [support.dell.com](http://support.dell.com).

**Adjust the Windows display settings (Wyreguluj ustawienia wyświetlania systemu Windows)** —

*Windows XP:*

1. Kliknij **Start** → **Control Panel** (Panel sterowania) → **Appearance and Themes** (Wygląd i kompozycje).
2. Kliknij obszar, który chcesz zmienić lub ikonę **Display** (Wyświetlacz).
3. Wypróbuj różne ustawienia opcji **Color quality** (Jakość kolorów) i **Screen resolution** (Rozdzielczość ekranu).

*Windows Vista:*

1. Kliknij **Start**  → **Control Panel** (Panel sterowania) → **Hardware and Sound** (Sprzęt i dźwięk) → **Personalization** (Personalizacja) → **Display Settings** (Ustawienia wyświetlacza).
2. Dostosuj odpowiednio ustawienia opcji **Resolution** (Rozdzielczość) i **Colors settings** (Ustawienia kolorów) .

## Tylko fragment ekranu jest czytelny

### Connect an external monitor (Podłącz monitor zewnętrzny) —

1. Wyłącz komputer i podłącz do niego monitor zewnętrzny.
2. Włącz komputer i monitor, po czym wyreguluj jasność i kontrast monitora.

Jeśli zewnętrzny monitor zadziała, może to oznaczać, że uszkodzony jest wyświetlacz lub kontroler grafiki. Skontaktuj się z działem technicznym firmy Dell.

---

## Usługa technicznej aktualizacji firmy Dell

Usługa technicznej aktualizacji firmy Dell zapewnia aktywne powiadomianie pocztą elektroniczną o aktualizacjach oprogramowania i sprzętu dla danego komputera. Usługa jest bezpłatna; treść, format i częstotliwość przesyłania powiadomień można dostosować do własnych potrzeb.

Aby skorzystać z usługi aktualizacji technicznej firmy Dell, przejdź do witryny [support.dell.com](https://support.dell.com).

---

[Powrót do spisu treści](#)

[Powrót do spisu treści](#)

## Karta sieci WLAN/WiMax

Instrukcja serwisowa do komputera przenośnego Dell™ Latitude™ E4200

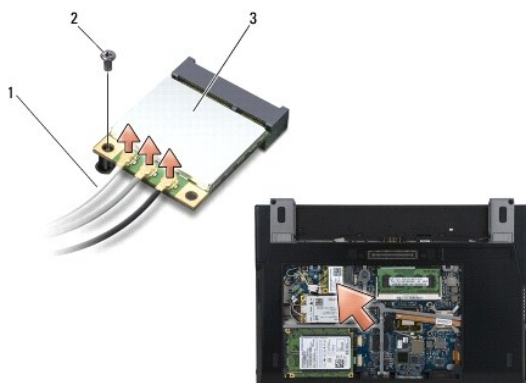
- [Demontaż karty sieci WLAN/WiMax](#)
- [Wymiana karty sieci WLAN/WiMax](#)

**PRZESTROGA:** Przed przystąpieniem do wykonywania czynności wymagających otwarcia obudowy komputera należy zapoznać się z instrukcjami dotyczącymi bezpieczeństwa dostarczonymi z komputerem. Więcej informacji o najlepszych praktykach odnośnie bezpieczeństwa znajduje się na stronie dotyczącej przestrzegania przepisów w witrynie [www.dell.com/regulatory\\_compliance](http://www.dell.com/regulatory_compliance).

**OSTRZEŻENIE:** Kartę sieci WLAN lub WiMax można włożyć wyłącznie do gniazda oznaczonego etykietą WLAN/WiMax

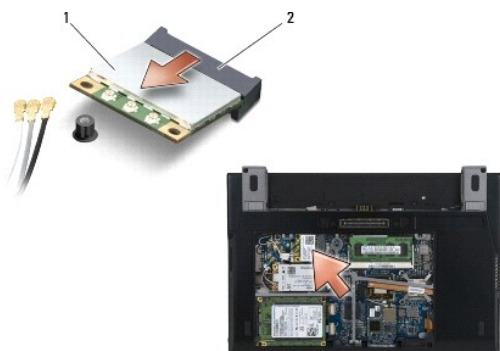
### Demontaż karty sieci WLAN/WiMax

1. Postępuj zgodnie z procedurami opisanymi w części [Przed rozpoczęciem pracy we wnętrzu komputera](#).
2. Zdemontuj panel serwisowy (zobacz: [Demontaż panelu serwisowego](#)).
3. Odłącz kable antenowe od karty.
4. Wykręć śrubę M2 x 3 mm. Karta wysunie się pod kątem 45 stopni.



1	kable antenowe (2 lub 3)	2	śruba
3	karta sieci WLAN/WiMax		

5. Wsuń kartę ze złącza karty na płycie systemowej.



1	karta sieci WLAN/WiMax	2	gniazdo karty
---	------------------------	---	---------------

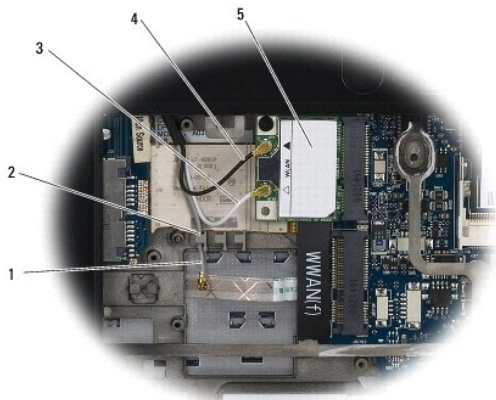
## Wymiana karty sieci WLAN/WiMax

- ➔ **OSTRZEŻENIE:** Budowa złącza uniemożliwia nieprawidłowe włożenie karty. W przypadku wycucia oporu należy sprawdzić złącza na karcie oraz na płycie systemowej i wyrównać kartę.
- ➔ **OSTRZEŻENIE:** Aby uniknąć uszkodzenia karty sieci WLAN lub WiMax, podczas wymiany karty dopilnuj, aby kable nie przebiegały pod kartą.
- ➔ **OSTRZEŻENIE:** Kartę sieci WLAN lub WiMax można włożyć wyłącznie do gniazda oznaczonego etykietą WLAN/WiMax

1. Wsuń kartę do złącza oznaczonego etykietą WLAN/WiMax.
2. Wciśnij kartę i przytrzymaj ją na miejscu.
3. Przykręć śrubę M2 x 3 mm.
4. Jeśli komputer nie jest wyposażony w płytę przełączników urządzeń bezprzewodowych, podłącz odpowiednie kable antenowe z zespołu wyświetlacza do montowanej karty:

Jeśli na etykiecie karty sieci umieszczono dwa trójkąty (biały i czarny), podłącz biały kabel antenowy do złącza oznaczonego etykietą „main” (główne — trójkąt biały), a czarny kabel antenowy do złącza oznaczonego etykietą „aux” (dodatkowe — trójkąt czarny). Przymocuj szary kabel antenowy do zaczepu w zestawie podstawy znajdującym się obok karty.

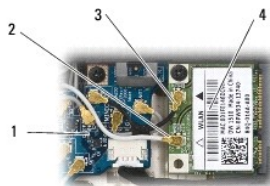
Jeśli karta jest wyposażona w trzy złącza, podłącz biały kabel antenowy do złącza 1, czarny kabel antenowy do złącza 2, a szary kabel antenowy do złącza 3.



1	szary kabel antenowy	2	zaczep obok karty
3	biały kabel antenowy	4	czarny kabel antenowy
5	karta sieci WLAN		

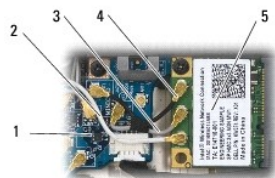
Jeśli komputer jest wyposażony w płytę przełączników urządzeń bezprzewodowych, podłącz odpowiednie kable antenowe do montowanej karty:

Jeśli na etykiecie karty znajdują się dwa trójkąty (biały i czarny), podłącz biały kabel antenowy z zestawu wyświetlacza do złącza oznaczonego etykietą „main” (główne — biały trójkąt), a czarny kabel antenowy z płyty przełączników urządzeń bezprzewodowych do złącza oznaczonego etykietą „aux” (dodatkowe — czarny trójkąt).



1	płyta przełączników urządzeń bezprzewodowych	2	biały kabel antenowy
3	czarny kabel antenowy	4	karta sieci WLAN

Jeśli karta jest wyposażona w trzy złącza, podłącz biały kabel antenowy z zestawu wyświetlacza do złącza 1, a czarny kabel antenowy z płyty przełączników urządzeń bezprzewodowych do złącza 2. Odłącz szary kabel antenowy od złącza po prawej stronie płyty przełączników bezprzewodowych i podłącz go do złącza 3.



1	płyta przełączników urządzeń bezprzewodowych	2	biały kabel antenowy
3	szary kabel antenowy	4	czarny kabel antenowy
5	karta sieci WLAN		

5. Zamontuj panel serwisowy (zobacz: [Wymiana panelu serwisowego](#)).
6. Postępuj zgodnie z instrukcjami przedstawionymi w części [Po zakończeniu pracy we wnętrzu komputera](#).

---

[Powrót do spisu treści](#)

[Powrót do spisu treści](#)

## Karta sieci WWAN

Instrukcja serwisowa do komputera przenośnego Dell™ Latitude™ E4200

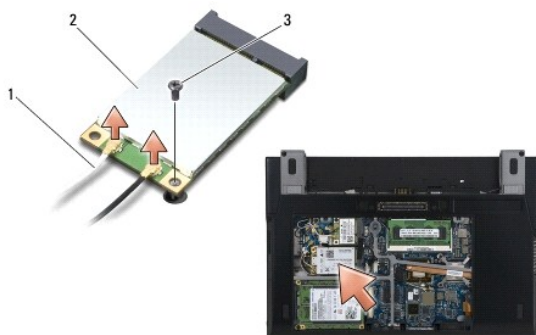
- [Demontaż karty sieci WWAN](#)
- [Wymiana karty sieci WWAN](#)

**PRZESTROGA:** Przed przystąpieniem do wykonywania czynności wymagających otwarcia obudowy komputera należy zapoznać się z instrukcjami dotyczącymi bezpieczeństwa dostarczonymi z komputerem. Więcej informacji o najlepszych praktykach odnośnie bezpieczeństwa znajduje się na stronie dotyczącej przestrzegania przepisów w witrynie [www.dell.com](http://www.dell.com) pod adresem: [www.dell.com/regulatory\\_compliance](http://www.dell.com/regulatory_compliance).

**OSTRZEŻENIE:** Kartę sieci WWAN można włożyć wyłącznie do gniazda oznaczonego etykietą WWAN.

### Demontaż karty sieci WWAN

1. Postępuj zgodnie z procedurami opisanymi w części [Przed rozpoczęciem pracy we wnętrzu komputera](#).
2. Zdemontuj panel serwisowy (zobacz: [Demontaż panelu serwisowego](#)).
3. Odłącz kable antenowe od karty.
4. Wykręć śrubę M2 x 3 mm. Karta wysunie się pod kątem 45 stopni.



1	kable antenowe (2)	2	karta sieci WWAN
3	śruba		

5. Wsuń kartę ze złącza karty na płycie systemowej.



1	karta sieci WWAN	2	gniazdo karty
---	------------------	---	---------------

### Wymiana karty sieci WWAN

➡ **OSTRZEŻENIE:** Budowa złącza uniemożliwia nieprawidłowe włożenie karty. W przypadku wycucia oporu należy sprawdzić złącza na karcie oraz na płycie systemowej i wyrównać kartę.

➡ **OSTRZEŻENIE:** Aby uniknąć uszkodzenia karty sieci WWAN, podczas jej wymiany dopilnuj, aby kable nie przebiegały pod kartą.

➡ **OSTRZEŻENIE:** Kartę sieci WWAN można włożyć wyłącznie do gniazda oznaczonego etykietą WWAN.

1. Wsuń kartę do złącza oznaczonego etykietą WWAN.
2. Wciśnij kartę i przytrzymaj ją na miejscu.
3. Przykręć śrubę M2 x 3 mm.
4. Podłącz biały kabel antenowy do złącza oznaczonego etykietą „main” (główne — biały trójkąt), a czarny kabel antenowy do złącza oznaczonego etykietą „aux” (dodatkowe — czarny trójkąt).
5. Zamontuj panel serwisowy (zobacz: [Wymiana panelu serwisowego](#)).
6. Postępuj zgodnie z instrukcjami przedstawionymi w części [Po zakończeniu pracy we wnętrzu komputera](#).

---

[Powrót do spisu treści](#)